

KENEN KAUPUNKI?

HELSINGIN KAUPUNKISUUNNITTELU
JA KULTTUURIYMPÄRISTÖ TÖRMÄYSKURSSILLA

TOIMITTAJAT

Harri Hautajärvi, Juhana Heikonen, Petteri Kummala, Timo Tuomi

TOIMITUSAVUSTAJA

Linda Leskinen

GRAAFINEN SUUNNITTELU

Päivi Häikiö

JULKAISIJAT JA KUSTANTAJAT

Docomomo Suomi Finland ry
ICOMOSin Suomen osasto ry.
Rakennustaiteen Seura ry
Rakennusperintö-SAFA

Helsinki 2021

Painopaikka: Printon AS, Viro

© Kirjoittajat ja julkaisijat

Teoksessa oleva kuva-aineisto on julkaistu tekijänoikeuslain (404/61) pykälien 22, 25 ja 25a nojalla.
ISBN 978-952-69679-0-5

TOIM.
HARRI HAUTAJÄRVI
JUHANA HEIKONEN
PETTERI KUMMALA
TIMO TUOMI

KENEN KAUPUNKI?

HELSINGIN KAUPUNKISUUNNITTELU
JA KULTTUURIYMPÄRISTÖ TÖRMÄYSKURSSILLA

DOCOMOMO SUOMI FINLAND RY – ICOMOSIN SUOMEN OSASTO RY
RAKENNUSTAITEEN SEURA RY – RAKENNUSPERINTÖ-SAFA

SISÄLLYSLUETTELO

HELSINGIN KULTTUURIYMPÄRISTÖ MYYTÄVÄNÄ. 6

Harri Hautajärvi, Juhana Heikonen ja Timo Tuomi

HELSINGIN UHANALAISIA KULTTUURIYMPÄRISTÖJÄ. 9

Harri Hautajärvi, Juhana Heikonen ja Timo Tuomi



JALOSTUVAT ARVOT, IKUISET ONGELMAT.

Sata vuotta rakennussuojelua Helsingissä.

Timo Tuomi

12



LAPINLAHDEN SAIRAALAN MILJÖÖ UHATTUNA.

Kirsi Saarikangas, Gretel Hemgård, Julia Donner

56

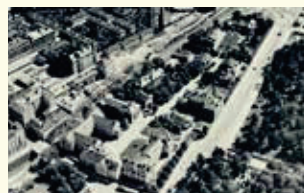


TIIVIIMMIN, KORKEAMMALLE, TEHOKKAAMMIN?

Sijoittajavetoisen tehostamisen sijaan tarvitaan inhimillistä ja ilmasto-kestävää kaupunkia.

Harri Hautajärvi

20



MARIAN SAIRAALA-ALUEESTA KASVUYRITYSKAMPUS.

Kylmää bisnestä kulttuuriarvoista piittaamatta.

Jukka-Pekka Flander

66



ETELÄSATAMA JA KAUPUNKISUUNNITTELU-POLITIIKAN KÄÄNNE.

Anja Kervanto Nevanlinna Maunu Häyrynen

44



BAANASTA URBAANA?

Rautatiekatujen rakentaminen tuhoaisi teollista historiaa ja suositun pyöräilyväylän.

Krista Muurinen, Teresa Rönkä

76



HIETALAHDENRANTA SIJOITUSKOHTENA.

Ulla Blomberg

84



PUUHEVONEN ELÄINTARHASSA.

Helsinki Garden kuorittuna.

Tommy Lindgren

110



KANSALLISTEATTERIN KORTTELI - VOIKO HISTORIAALLISIA ARVOJA NOLLATA RETORIIKALLA JA LAKIA VENYTTÄMÄLLÄ?

Timo Tuomi, Tuula Pöyhä

136



YHTEISESTÄ YKSITYISTÄ.

Kouluista koteja ja rakennus-perinnöstä bisnестä.

Miia Perkkiö

92



KRUUNUNHAAN KASARMI-KORTTELI HALUTAAN TUUKKIA.

Elli Maalismaa, Jussi Heinämies

118



HELSINGIN HALLINNON RAPAUTTAMINEN JA UHAT KULTTUURIYMPÄRISTÖLLE.

Juhana Heikonen

144



KIINTEISTÖSIJOITTAJAN VALTAUS TORKKELINMÄELLÄ.

Arvorakennus turmellaan samalla kun suojeluluokitusta nostetaan.

Harri Hautajärvi

102



KAUPUNKILAISTEN ETUPIHAT.

Elielinaukio ja Asema-aukio kauppatavarana.

Kristina Karlsson, Mona Schalin,

Timo Tuomi

126

KIRJOITTAJAT 164
JULKAISIJAT 166

KANSALLIS- TEATTERIN KORTTELI

**VOIKO HISTORIALLISTIA ARVOJA
NOLLATA RETORIIKALLA JA
LAKIA VENYTTÄMÄLLÄ?**

**TIMO TUOMI
TUULA PÖYHIÄ**

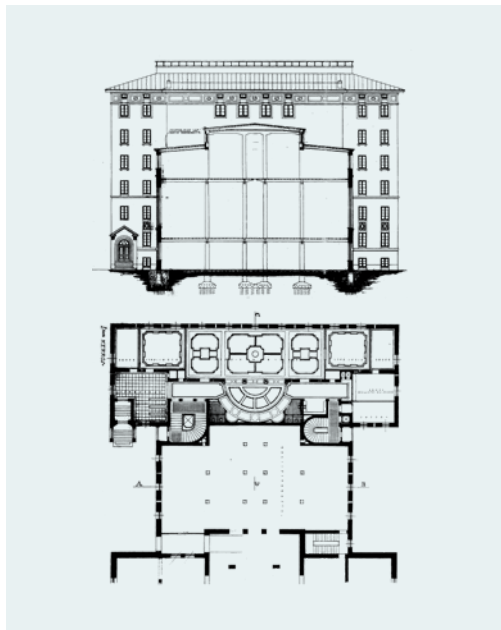
Demokraattisessa yhteiskunnassa asemakaavoitus on julkista. Kansalaiset voivat tutustua nähtäville asetettuihin kaavaluonnoksiin ja tuoda julki kaupungin kehittämistä koskevat mielipiteensä. Vuosituhannen alussa kunnista tuli asemakaavoituksen suhteen itsenäisiä. Uudistuksella saavutettiin kiistatonta hyötyä, kuten paikallisen asiantuntemuksen parempaa hyödyntämistä, mutta positiivisen kehityksen varjossa näyttää kuitenkin syntyneen myös toimintatapoja, joista voi tulla uhka jopa kansallisesti arvokkaille ympäristöille ja rakennusmonumenteillekin. Kuten Kansallisteatterille.

Onni Tarjanteen suunnittelema kansallisromanttisesti graniittinen Kansallisteatteri valmistui Rautatien torin laidalle vuonna 1902. 1920-luvun jälkipuolen nousukauden ja kehitysoptimismien hengessä Kansallisteatterin johtokin halusi hyödyntää teatteritontin rakentamattoman pohjoispuoliskon. Tarjanteen tehtäväksi annettiin suunnitella elegantti hotelli Kaisaniemen puiston reunaan ja sijoittaa teatterin laajennus sen ja alkuperäisen teatterin väliseen nivelosaan. Hotellin näyttävä sisäänkäynti olisi suuntautunut Läntisen teatterikujan edustavaksi tarkoitetulle pienelle aukiolle, joten sisäänvedon ansiosta hotelli olisi näkynyt Rautatien torille. Edusaukio selittää teatterin arkisia aputiloja sisältävän väliosan palatsimaisen komean ulkoarkkitehtuurin, korkeine ja kapeine ikkunoineen. Suunnitelmassaan vuodelta 1928 Tarjanne yhdisti taidokkaasti arvokkaan julkisivun ja teatterin tarpeiden mukaan muunneltavissa olevan sisätilan.

Heti seuraavana vuonna, pian suunnitelmien valmistuttua hotellihankkeesta oli luovuttava talouslaman takia ja vain teatterin toiminnan kannalta välttämätön väliosa rakennettiin. Muokattuihin pääpiirustuksiin merkittiin sana ”väliaikainen”, mutta ainoastaan puiston puoleiseen julkisivuun – korttelihan oli tarkoitus täydentää.

Väliosan julkisivut ovat mielenkiintoinen todiste 1920-luvun toteutumatta jääneistä suurhankkeista Helsingissä, ja samalla ne kertovat harvinaisen kappaleen maamme teatterihistoriasta, kahden päänäyttämön, Kansallisteatterin ja Ruotsalaisen teatterin tuolloisista suurisuuntaisista laajennuskaavailuista.¹

Väliaikainen päätyjulkisivu väistyi vasta, kun Kaija ja Heikki Sirenin suunnittelema Pieni näyttämö valmistui vuonna 1954. Sirenien laajennusosa tunnistettiin heti valmistuttuaan modernin arkkitehtuurin merkkiteokseksi, joka täydensi korttelikokonaisuuden. Väliosakohdan sisäänvedon ansiosta sen arkkitehtuurille leimallinen keraaminen julkisivu tulee osaksi Rautatien torin näkymiä. Sisäänvedetty nivelosa kahden eriaikaisen rakennusosan välillä on arkkitehtuurin klassinen jäsenyyskeino², jonka merkityksen ymmärsivät niin Tarjanne kuin Sirenit.

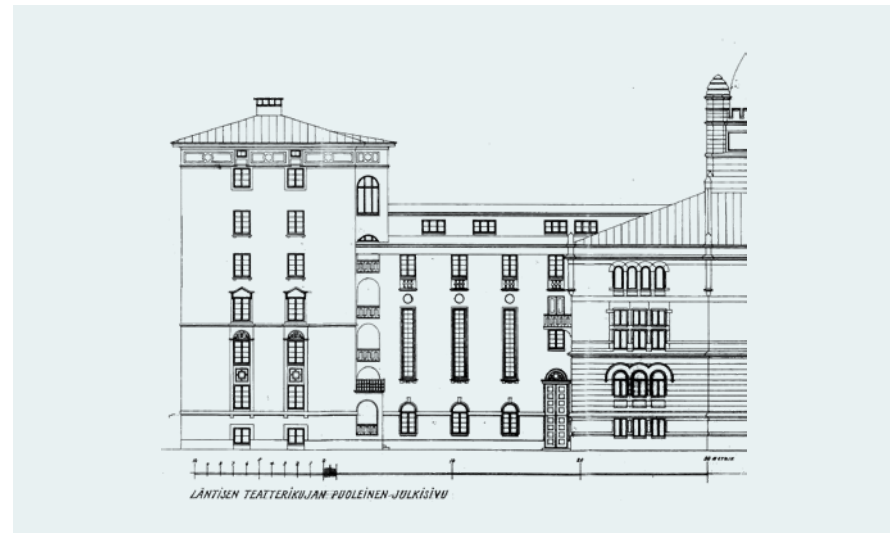


Arkkitehtipari on myöhemmin muistellut, kuinka huolella he suunnittelivat rakennuksen pienimpiä yksityiskohtia myöten, aina yleisötilojen hienovaraisista tasoeroista ja valaistuksesta julkisivun laatoitukseen saakka. Julkisivulaatat valmistettiin Kupittaaan Saven taiteilijoiden ja Kaija Sirenin yhteistyöllä ja käsityönä suureksi kokonaistaideteokseksi. Heikki Siren kutsuikin vaimoaan ”väri- enkeliksi”.³

Kansallisteatterin vanhin osa, suuri näyttämö, peruskorjattiin vuosina 1996–2002. Arkkitehti Sari Schulmanin johdolla tehdyissä korjauksissa palautettiin taitavasti talon jugend-henkinen ominaislaatu.

Kansallisteatterin kortteli, valmiiksi rakennettuna, muodostaa hienon kokoelman eri aikakausien arkkitehtonisia ja kulttuurihistoriallisia arvoja. Vuonna 2013 vahvistetussa uudessa asemakaavassa tämä otettiin lähtökohdaksi, korttelin rajoitukset ja kapasiteetin rajallisuus tunnistettiin, samalla kun tavoitteena oli ”rakennuksen kehittäminen työskentely- ja yleisötiloiltaan, esteettömyydeltään ja tekniikaltaan vastaamaan paremmin nykyaikaisen teatteritoiminnan vaatimuksia.”⁴ Kaavan valmisteluun osallistuivat kaupunkisuunnitteluviraston lisäksi teatterin ja Museoviraston edustajat. Korttelin kaikki julkisivut saivat korkeimman suojelumääräyksen sr-1, jonka mukaan niitä ei saa purkaa eikä korjata niille vierailta tavoilla tai materiaaleilla.

Teatterille räätälöidystä kaavasta huolimatta uusi pääjohtaja käynnisti uuden selvityksen toiminnan tarpeista. Sen seurauksena koko nivelosa ja suuri pala alkuperäisestä teatterista halutaan nyt purkaa ja korvata massiivisella laatikkomaisella metalli- ja lasipintaisella uudisrakennuksella. Suunniteltu uudisrakennus kohoaa korkealle pienen näyttämön takana ja vanhan näyttämötornin eteen sekä levittäytyy sivusuunnassa käytännössä samoihin linjoihin vanhojen teatterinosien julkisivujen kanssa. Sen takia katoaisivat asemakaavan vastaisesti Teatterikujien varren pienet aukiot, jotka ovat erottaneet korttelin eriluonteiset osat ja ovat itsessään monumentti



teatterin historiasta. Lisäksi pienen näyttämön kaikki julkisivut esitetään kattavasti uusittaviksi, suojelun ytimessä oleva kokonaistaideteoksen luonteinen keraaminen laatoitus piikataan alas.

Vain seitsemän vuotta vanhaan, voimassa olevaan asemakaavaan sisältyvä mahdollisuus tarpeellisiin parannuksiin on kyetty muuttamaan massiiviseksi uudisrakentamiseksi: suojelusta ja remontista on tullut purkamis- ja uudisrakennushanke. Tällä kertaa asiantuntijaviranomainen on vastoin aiempaa kantaansa pitänyt Tarjanteen välisosaa vähäarvoisena.⁵ Hankkeesta tiedottamisessa on korostettu toistuvasti koko vuoden 1930 rakennusosan väliaikaisuutta, jolle ei löydy perustetta julkisista lähteistä.⁶ Väliosaa käsittelevää rakennushistoriaselvitystä, johon teatterin pääjohtaja purkuperustelussaan viittaa, ei löydy Museoviraston arkistosta tai kirjastosta.⁷

Olenaisella tavalla asemakaavan vastainen hanke vaatii yksiselitteisesti asemakaavan muutoksen. Silloin normaali kaavaprosessi ja luonnosten esille pano tuo suunnitelmat julkiseen keskusteluun: mahdollisuus huomautuksen tekemiseen toimii normaalisti. Kansallisteatterin hanke pyrittiin kuitenkin ajamaan läpi kiertämällä kaavoituskäytäntö pelkällä pelkällä rakennusvalvontapäällikön poikkeamispäätöksellä voimassa olevasta kaavasta. Kansalaisten ainoa laillinen keino puuttua asiaan on tehdä valitus hallinto-oikeudelle itse prosessista, jotta normaaliin kaavoituskäytäntöön voidaan palata. Poikkeamispäätös tehtiin Helsingin rakennusvalvonnassa

Onni Tarjanteen vuonna 1928 suunnittelema hotelli ja teatterin tarpeisiin tuleva tila vailla sisäistä yhteyttä. Kuva Helsingin kaupunki, kaupunkiympäristön toimiala.

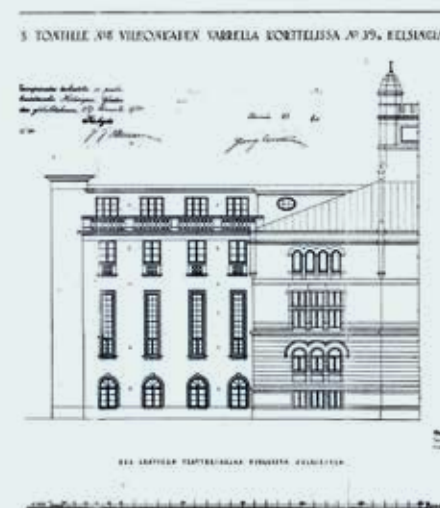
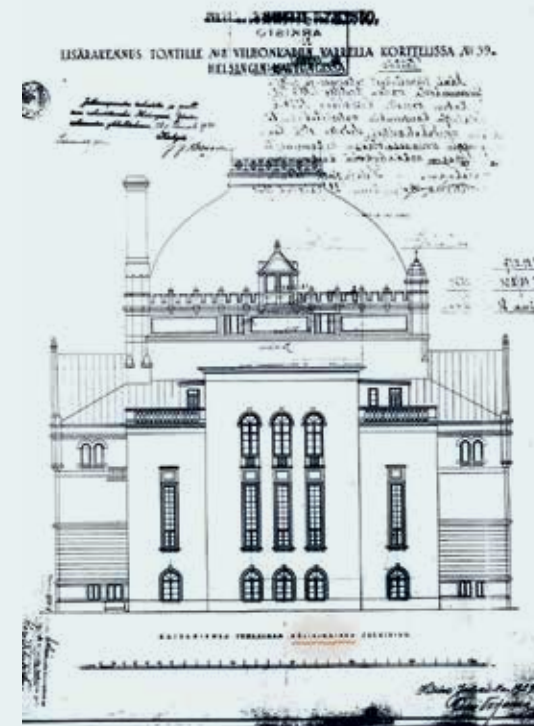
Läntisen teatterikujan julkisivussa yhdistyivät hotelli ja palatsimaisen julkisivun taakse sijoitetut teatterin uudet tilat. Kuva Helsingin kaupunki, kaupunkiympäristön toimiala.

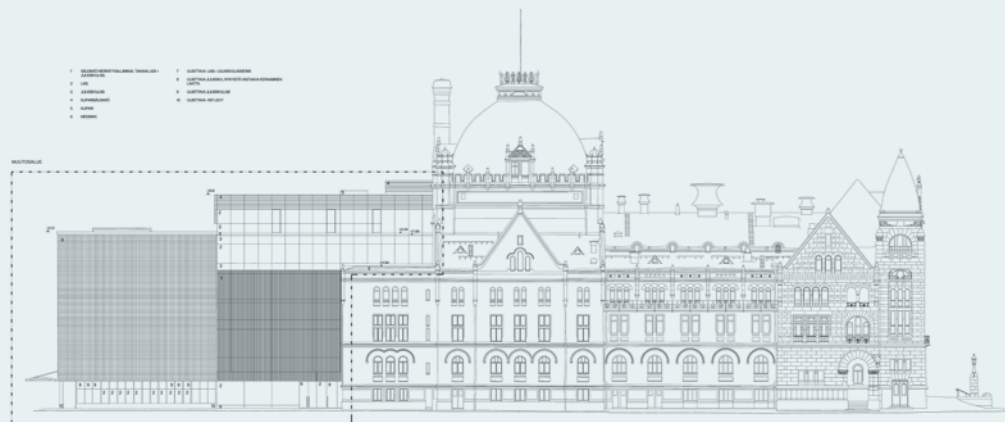
12.5.2020 ja seuraavana päivänä purku- ja uudisrakennussuunnitelmille myönnettiin rakennuslupa. Poikkeamispäätökseen sisältyvän lyhyen valitusajan puitteissa Helsinki-seura ja Rakennustaiteen seura käyttivät lakimääräistä valitusoikeuttaan teatterikokonaisuuden suojelemiseksi.

Purku- ja uudisrakentamishanketta on ajettu retorisesti taitavasti, onhan asialla ollut ammattimaisia viestijöitä ja näyttelijän koulutuksen saaneita henkilöitä. Osoittamalla sormella irti pudonneita kaakeleita lehtijutun kuvituksessa rakennetaan mielikuvaa purkukuntoisesta rakennuksesta.⁸ Ennen kuin poikkeamispäätöksen laillinen valitusaika meni umpeen, uhattiin viranomaistaholta, että jos poikkeamispäätöksestä valitetaan, ”koko hanke kriisiytyy” ja ”pelissä on koko hienon instituution toimintakyky”.⁹ Poikkeamispäätöksen teksti toistaa vetävää hokemaa: ”Hakija perustelee hakemustaan teatterin toiminnan mahdollistamisella nykyisessä paikassaan seuraavaksi 100 vuodeksi.”¹⁰ Jossain muussa yhteydessä saman väitteen voisi nähdä satavuotiaan teatterivaltakunnan viimeisenä aluevaatimuksena.

Kansallisteatterin uusissa suunnitelmissa näkyy, että olemassa olevien teatteritilojen ja niiden aputilojen toiminnallisen parantamisen ohi on tärkeimmäksi noussut kokonaan uuden teatterin ja muiden uusien yleisölle suunnattujen, kaupallisesti hyödynnettävien tilojen rakentaminen. Mittavasta purkamisesta ja laajentamisesta huolimatta teatterikorttelin kapasiteetti ei riitä kaikkeen, mitä halutaan. Pöhinähakuinen elämyskeskus, jonka tunnelma tulee pandemiayönteisesti tungoksesta ja ihmisten luovasta törmäilystä – onko se enää tätä päivää? Kiistatonta ilmastokriisiä ajatellen purkaminen ja ilmeisen lyhytjänteiset ratkaisut eivät ole kestäviä.

Kansallisteatterin tapaus on esimerkki siitä, miten ajetaan tarpeettomasti kaksi arvokasta ja hyvää asiaa, rakennusperintömme ja teatterin elinvoimaisuus, ristiriitatilanteeseen. Laillisuuden ja demokratian kannalta on vähintään yhtä huolestuttavaa, että suuren sanomalehden pääkirjoitussivulla kolumnisti lopettaa juttunsa kysymällä: ”Lisäisikö vastuuntuntoa, jos olisi niin, että mikäli valitus kaatuu oikeudessa, lisäkustannuksista vastaisi valittaja?”¹¹ Länsimaisen oikeusjärjestelmän peruspilareita yritettiin äskettäin horjuttaa Yhdysvalloissakin, missä haluttiin mitätöidä miljoonien ihmisten äänestisoikeus.





VIITTEET

¹ Eliel Saarinen suunnitteli useita toteutumattomaksi jääneitä versioita Ruotsalaisen teatterin laajentamisesta.

² Huomio taiteilijaprofessori Juha Iloelta kesäkuussa 2020.

³ Korhonen, Aulikki 1997. *Haastattelu Sirenin toimistossa 19.5.1997. Kaija ja Heikki Siren 17.1.1997.* Moniste Arkkitehtuurimuseon kirjastossa.

⁴ Suomen Kansallisteatteri, Asemakaavan muutoksen selostus 20.1.2011, 5.

⁵ Esim. <https://kansallisteatteri.fi/peruskorjaus/>, 10.6.2020, sivu muutettu sittemmin; <https://yle.fi/uutiset/3-11393885>.

⁶ Ilonen, Juha, Tuomi, Timo, Vesikansa, Kristo. Suunniteltiinko teatterin välisiä tilapäiseksi? *Helsingin Sanomat* 29.6.2020.

⁷ Museoviraston arkiston ja kirjaston sähköpostit 22.6.2020.

⁸ Kangasniemi, Sanna. Viemäriputket 1900-luvun alusta, näyttämököydet 1950-luvulta – Kansallisteatteri remontin tarpeessa, mutta perustaa silti nuortenteatterin 2019. *Helsingin Sanomat* 29.3.2017.

⁹ Parkkinen, Pia. Kansallisteatterin mittava remontti voi viivästyä valitusten takia – uudisosan suunnittelija saanut vihapostia. Museovirasto puolustaa 1930-luvulla rakennettujen teatterin julkisivujen purkua. 1.6.2020. *Yle.fi*.

¹⁰ Helsingin kaupungin rakennusvalvontapäällikön poikkeamispäätös 12.5.2020, pöytäkirja §10.

¹¹ Oksanen, Kimmo. Rakennuttajalle Helsinki on vaikea kaupunki. *Helsingin Sanomat* 6.8.2020.