

#### KENEN KAUPUNKI?

HELSINGIN KAUPUNKISUUNNITTELU  
JA KULTTUURIYMPÄRISTÖ TÖRMÄYSKURSSILLA

#### TOIMITTAJAT

Harri Hautajärvi, Juhana Heikonen, Petteri Kummala, Timo Tuomi

#### TOIMITUSAVUSTAJA

Linda Leskinen

#### GRAAFINEN SUUNNITTELU

Päivi Häikiö

#### JULKAISIJAT JA KUSTANTAJAT

Docomomo Suomi Finland ry  
ICOMOSin Suomen osasto ry.  
Rakennustaiteen Seura ry  
Rakennusperintö-SAFA

Helsinki 2021

Painopaikka: Printon AS, Viro

© Kirjoittajat ja julkaisijat

Teoksessa oleva kuva-aineisto on julkaistu tekijänoikeuslain (404/61) pykälien 22, 25 ja 25a nojalla.  
ISBN 978-952-69679-0-5

TOIM.  
HARRI HAUTAJÄRVI  
JUHANA HEIKONEN  
PETTERI KUMMALA  
TIMO TUOMI

# KENEN KAUPUNKI?

HELSINGIN KAUPUNKISUUNNITTELU  
JA KULTTUURIYMPÄRISTÖ TÖRMÄYSKURSSILLA

DOCOMOMO SUOMI FINLAND RY – ICOMOSIN SUOMEN OSASTO RY  
RAKENNUSTAITEEN SEURA RY – RAKENNUSPERINTÖ-SAFA

## SISÄLLYSLUETTELO

### HELSINGIN KULTTUURIYMPÄRISTÖ MYYTÄVÄNÄ. 6

Harri Hautajärvi, Juhana Heikonen ja Timo Tuomi

### HELSINGIN UHANALAISIA KULTTUURIYMPÄRISTÖJÄ. 9

Harri Hautajärvi, Juhana Heikonen ja Timo Tuomi



#### JALOSTUVAT ARVOT, IKUISET ONGELMAT.

Sata vuotta rakennussuojelua Helsingissä.

**Timo Tuomi**

12



#### LAPINLAHDEN SAIRAALAN MILJÖÖ UHATTUNA.

**Kirsi Saarikangas, Gretel Hemgård, Julia Donner**

56

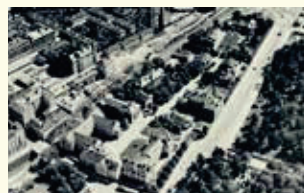


#### TIIVIIMMIN, KORKEAMMALLE, TEHOKKAAMMIN?

Sijoittajavetoisen tehostamisen sijaan tarvitaan inhimillistä ja ilmasto-kestävää kaupunkia.

**Harri Hautajärvi**

20



#### MARIAN SAIRAALA-ALUEESTA KASVUYRITYSKAMPUS.

Kylmää bisnestä kulttuuriarvoista piittaamatta.

**Jukka-Pekka Flander**

66



#### ETELÄSATAMA JA KAUPUNKISUUNNITTELU-POLITIIKAN KÄÄNNE.

**Anja Kervanto Nevanlinna Maunu Häyrynen**

44



#### BAANASTA URBAANA?

Rautatiekatujen rakentaminen tuhoaisi teollista historiaa ja suositun pyöräilyväylän.

**Krista Muurinen, Teresa Rönkä**

76



#### HIETALAHDENRANTA SIJOITUSKOHTENA.

**Ulla Blomberg**

84



#### PUUHEVONEN ELÄINTARHASSA.

Helsinki Garden kuorittuna.

**Tommy Lindgren**

110



#### KANSALLISTEATTERIN KORTTELI – VOIKO HISTORIAALLISIA ARVOJA NOLLATA RETORIIKALLA JA LAKIA VENYTTÄMÄLLÄ?

**Timo Tuomi, Tuula Pöyhä**

136



#### YHTEISESTÄ YKSITYISTÄ.

Kouluista koteja ja rakennus-perinnöstä bisnestä.

**Miia Perkkiö**

92



#### KRUUNUNHAAN KASARMI-KORTTELI HALUTAAN TUUKKIA.

**Elli Maalismaa, Jussi Heinämies**

118



#### HELSINGIN HALLINNON RAPAUTTAMINEN JA UHAT KULTTUURIYMPÄRISTÖLLE.

**Juhana Heikonen**

144



#### KIINTEISTÖSIJOITTAJAN VALTAUS TORKKELINMÄELLÄ.

Arvorakennus turmellaan samalla kun suojeluluokitusta nostetaan.

**Harri Hautajärvi**

102



#### KAUPUNKILAISTEN ETUPIHAT.

Elielinaukio ja Asema-aukio kauppatavarana.

**Kristina Karlsson, Mona Schalin,**

**Timo Tuomi**

126

KIRJOITTAJAT 164  
JULKAISIJAT 166

# BAANASTA URBAANA?

**RAUTATIEKATUJEN RAKENTAMINEN  
TUHOAISI TEOLLISTA HISTORIAA JA  
SUOSITUN PYÖRÄILYVÄYLÄN**

**KRISTA MUURINEN  
TERESA RÖNKÄ**

Baana on Helsingin ydinkeskustan vanhaan satamaratakuiluun vuonna 2012 valmistunut jalankulun ja pyöräilyn yhteys ja monipuolinen julkinen ulkotila. Baana muodostaa samalla merkittävän itä-länsisuuntaisen poikittaisyhteyden ja sillä on yli miljoona käyttäjää vuosittain. Baanaa reunustavat useilta eri aikakausilta peräisin olevat suojellut arvorakennukset sekä merkittävät kulttuurihistorialliset ympäristöt. Nyt tätä rosoisen ja pelkistetyn luonteensa säilyttäneitä kaupunkitilaa ollaan täyttämässä tiiviillä rakentamisella ja muuttamassa julkinen vapaa tila kaupalliseksi ympäristöksi.

Helsingin Töölönlahdelta, Hietalahden kautta Kaivopuistonrantaan ulottuva vuonna 1894 valmistunut satamarata rakennettiin aikanaan kaupungin laidalle avokallioiselle ja soiselle alueelle. Ratakuilu erotti toisistaan kaupungin silloisen keskusta-alueen, Kampin ja kuilun toiselle puolelle sijoittuvan Töölön sairaala-, hautausmaa-, huvila- ja luontoalueen. Uusi satamarata louhittiin nykyisen Töölön kohdalla kallioon syväksi ja kapeaksi kuiluksi. Rantaviiva hipoi tuolloin Marian sairaalan aluetta ja nykyisen Ruoholahden alueella merenrantaa jouduttiin täyttämään rataa varten.

Kaupunki laajentui 1910-luvulla Satamaradan molemmin puolin ja Töölö kehittyi osaksi tiivistä kantakaupunkia. Satamakuilu on edelleen muistuma tästä tiukasta kantakaupungin ja esikaupungin välisestä rajasta. Kaupungin kasvaessa ratakuilun ylitse rakennettiin uusia ajoneuvosilloja. Satamaratana Baana oli käytössä reilut sata vuotta ja sen toiminta juna-ratana päättyi vasta vuonna 2008.<sup>1</sup>

Satamaradan 1,3 kilometrin pituinen rataosuus päätettiin 2000-luvulla muuttaa jalankulun ja nopean pyöräilyn yhteydeksi, Baanaksi, joka yhdistää Helsingin läntiset asuinalueet keskustaan. Baanan itäinen pääte on Töölönlahden kansallismaiseman ja valtiollisten merkkirakennusten ympäröimä. Baanan varrelle sijoittuu useita suojeltuja rakennuksia kuten Eduskuntatalo, Luonnontieteellinen museo ja Tennispalatsi. Baanaa rajautuu Pohjoiseen Rautatienkatuun, joka on osa Etu-Töölön valtakunnallisesti merkittävää rakennettua kulttuuriympäristöä jugend-aikakauden rakennuksineen. Baana linkittyy myös osaksi Länsi-Helsingin virkistysreittiä, ja sen läntinen pääte on Länsilinkissä, josta se tulevaisuudessa jatkuu myös Hietalahteen.<sup>2</sup>



Helsinki, Malminkatu 5 ja Rautatiekatu 14 sekä 16. Varhaisessa valokuvassa tulee esille Satamaradan luonne kanta-kaupunkia ja esikaupunkia erottavana teollisena rakenteena. Kuvan etualan rakenteista ovat jäljellä enää tässä rakenteilla oleva Fredrikinkatu ja itse Satamaradan kalliioleikkaukset. Kuva Signe Brander 1907, Helsingin kaupunginmuseo.

Näkymä satamaradan rakennustöistä Lapinlahdenkadun tunnelin kohdalla. Kuva Gunnar Lönnqvist 1891–1893, Helsingin kaupunginmuseo.

Yleisnäkymä Ruoholahdenkatu 21:sta Satamaradalle. Vaikka Satamaradan käyttö loppui 2008, lähes kaikki radan peruselementit ovat nähtävissä kuvassa kiskoja lukuun ottamatta. Kuva Constantin Grünberg 1970, Helsingin kaupunginmuseo.

## BAANA NYKYTILASSAAN

Alkuperäisen Baanan suunnittelun yhtenä päätavoitteena on ollut kunnioittaa Helsingin historiaa ja säilyttää satamaradan alkuperäinen identiteetti, eli rouhea ja yksinkertainen tila kulkuyhteytenä. Ratakuilu itsessään on ainutlaatuinen teollishistoriallinen kaupunkia ja esikaupunkia erottava viilto, jollaisia ei enää synny. Vanhoja paikalta louhittuja ja ratakuilun ratapenkan tukina käytettyjä kiviä on hyödynnetty Baanan muurirakenteissa. Vanhat muurit ja muita teollisia rakenteita on myös tarkoituksella säilytetty muistutuksena Helsingin teollisesta historiasta. Baanan varrelle on lisätty puita ja pensas-, heinä- sekä köynnöskasvillisuutta. Myös itsestään kylväytynyttä luontoa on säilytetty. Baanan varrella on useita oleskelu- ja toimintapaikkoja. Länsipäässä sijaitsee Helsinki-aiheinen veistos ja muraali, sillan alustoja elävöittävät vaihtuvat väliaikaiset valotaidetapahtumat ja muu taide. Reitin päätteenä Länsilinkin alueella toimii myös konttiravintola.

Baana jaksottuu neljään erilaiseen vyöhykkeeseen: Eduskuntatalon lisärakennuksen porrastettujen istutusten alue, luonnonkallioleikkausten ja muurien kuilumainen osuus, Leppäsuon vehreä kaarre ja toiminnallinen Marian sairaalaan rajautuva alue. Nämä kaikki erilaiset piirteet on nivottu yhdeksi kokonaisuudeksi.

## URBAANA-HANKE TOISI RAUTATIENKADUILLE KORKEITA KERROSTALOJA

Rakennusliike SRV Yhtiöt Oyj on ideoinut vuodesta 2014 lähtien Baanan ympärille massiivista kehityshanketta, joka on nimetty Urbanaksi.<sup>3</sup> Baanasta ollaan tekemässä ympäröivien katujen kanssa kaksitasoista palvelujen täyttämää kaupunkitilaa. Sen varrelle esitetään tiivistä, rakennusmassaltaan yhtenäistä, 5–10-kerroksista liike- ja asuinrakennusten rivistöä, joka mahdollistaisi uusien palvelujen ja kaupallisten toimintojen laajentumisen osaksi Baanaa. Uudet valtavat rakennusmassat olisivat kiinni Baanassa ja niiden liiketilat avautuisivat suoraan Baanan tasoon, mikä oleellisesti vaikeuttaisi alkuperäisen Baanan käytettävyyttä. Ratkaisulla edistettäisiin poikittaista liikkumista Baanalla, mikä on ristiriidassa erityisesti nopeaan liikkumiseen varatun pitkittäisen pyöräilyreitit kanssa. Ehdotuksessa ratakuilua muokattaisiin rankasti, kuilua levennettäisiin purkamalla nykyisiä ja alkuperäisiä luonnonkivimuureja ja avokallioseinämiä räjäytettäisiin. Kuilun reunoja porrastettaisiin useaan tasoon ja uusia porras-, hissi- ja luiskeyhteyksiä lisättäisiin tukkimaan jo ennestään kapeaa kuilua. Liikkuminen tapahtuisi kuilussa eri tasoilla pitkittäin ja poikittain ristiin sekä pystysuuntaan eri kerrosten välillä. Baanan alkuperäinen luonne muuttuisi ehdotuksen toteutuessa radikaalisti, kun alkuperäiset, käsityönä tehdyt luonnonkivimuurit sekä avokallioseinämät menetettäisiin. Nykyisestä Baanasta jäisi jäljelle vain asfalttipinta ja murto-osa istutetuista alueista.





Urbaana-hankkeen mukaiset rakennukset peittäisivät pitkät näkymälinjat kaupunkirakenteessa kohti suojeltuja rakennuksia ja avoimia taivasnäkyymiä. Korkea rakentaminen tekisi Baanasta nykyistä varjoisamman ja alttiimman tuulisuudelle, erityisesti pystyvirtauksille.

Kaupunkilaiset ovat heränneet vastustamaan Urbaana-hanketta. Asukkaat kokevat, ettei heitä ole otettu riittävästi mukaan hankkeen suunnitteluun. Urbaanan havainnekuviissa esitetty viherympäristö on epärealistinen, vaikea ja kallis toteuttaa. Kansirakenteiden päälle tehdyt istutukset ja viherseinät ovat haastavia. Oleskelualueet jäisivät avautessaan pohjoiseen korkeiden rakennusten varjoon. Suunnitelmat eivät tue ekologista monimuotoisuutta, vaan kaventavat sitä. Viherkatot korkeiden talojen katoilla eivät lisää kaupunkiviihtyvyyttä maanpinnan tasolla ja esitetyt puustutukset lähellä julkisivuja, tai kansirakenteiden päällä, eivät ole realistisia. Hulevesien käsittelyn toteuttamisen edellytyksiin maanvaraisesti rakennusten seinustoilla ei selkeästi ole perehdytty. Hulevesiä ei voida imeyttää tai viivyttaa luonnonmukaisesti kapeassa kaupunkitilassa.

Toimistotilojen tarve kaupunkien keskustoissa on selkeästi ollut vähemmän ja suuntaus on kiihtynyt mm. koronaepidemian myötä. Myös matkustaminen on murroksessa. Hotellien lisärakentamisen tarvekin on siten syytä kyseenalaistaa, koska parhaillaan Helsinkiin on suunnitteilla lähes 30 uutta hotellia. Urbaanan visioimat kaupalliset toiminnot tarkoittavat väistämättä sitä, että huoltoliikenne tulee käyttämään Baanaa, eli ratakuiiluun ilmestyisi autoliikennettä. Kapea tila ei olisi enää turvallinen pyöräilylle ja vuosia kestävä rakentamisen aikana se olisi käytännössä kokonaan poikki. Suunnitelmassa ei myöskään esitetä uskottavasti ratkaisuja esteettömyyden kannalta. Esteettömät luiskat vaativat valtavasti tilaa, jota suunnitelmassa ei ole huomioitu. Jos liikkuminen perustuu porraskäytävien kautta hissiyhteyksiin, ei tila ole enää vapaasti kaikkien käytössä. Baanan kehittämiseen linkittyä oleellisesti myös viereisen Marian sairaala-alueen kehittämishanke, joka vastaavasti on YIT:n ja KEVA:n yhteinen kaupallinen hanke. Tämä hanke tulee kaventamaan Baanaa ja näin ollen peli- ja oleskelualueet ja pyöräilyn pääreitti joudutaan suunnittelemaan ja rakentamaan kokonaan uudelleen. Korkeiden rakennusmassojen myötä Baana tulee myös jäämään varjoon ja nykyiset ilta-aurinkoiset peli- ja oleskelualueet menetetään.



Helsingin kaupunkiympäristön toimialajohtaja Mikko Aho ilmaisi joulukuussa 2020 julkisesti epäilyksensä Urbaana-suunnitelman toteutuskelpoisuudesta, mutta hanke voi silti toteutua ainakin osittain tai toisenlaisena. Useat poliitikot ovat toisaalta julkisesti ilmaisseet tukensa suunnitelmalle pelkkien sellaisten illustraatioiden pohjalta, joissa aurinkopaistua pohjoisesta jopa talvella.<sup>4</sup>

Ensimmäinen Baanan osa-alue, eli Eduskuntatalon lisärakennuksen porrastettujen istutusten alue. Toinen Baanan osa-alue, eli luonnonkallioleikkausten ja muurien kuilumainen osuus. Kolmas Baanan osa-alue, eli Leppäsuon vehreä kaarre. Neljäs Baanan osa-alue, eli toiminnallinen Marian sairaalan rajautuva alue. Kuvat Krista Muurinen.

Toteutunut LOC:n suunnitelma Baanaksi. Harmaalla kaupunkirakenne ja väreillä maisemasuunnitelma. Laatija Mikael Saurén.



Urbaana-ryhmän esitys Baanan rakentamiseksi ja sen eri rakennusten (2–10 kerrosta) sijoittuminen Baanan päälle tai viereen.

Urbaana-ryhmän laatima illustraatio Urbaanasta Leppäsuolta nähtynä. Kuvassa kiteytyy luonnoskuvien harhaanjohtavuus, sillä tässäkin talvikuvassa aurinko paistaa pohjoisesta.

## PAREMPI BAANA?

Baana on saanut palkintoja ja sitä on esitelty kansainvälisissä maisema-arkkitehtuurin julkaisuissa, joten pelkkänä paikallispatiotismina alueen arvostusta ei voida pitää.<sup>5</sup>

Baana on sellaisenaan arvokas Helsingin historian muistuma, jota ei saa uudisrakentamisella tuhota. Baanaa voidaan toki kehittää, mutta kaupunki- ja kulttuuriympäristöä kunnioittaen — ei tuhoten sallimalla valtavia määriä uutta rakennusoikeutta. Kaupunkivihreän monimuotoisuuden ja yhteisöllisyyttä tukevien toimintojen lisääminen olisi myös hyvin suotavaa. Pienin muutoksin Baanaa voidaan jalostaa siten, että hulevesien käsittelyä paikallisesti mahdollistetaan ja kaupunkiluontoa rikastutetaan kasvilajistoa monipuolistamalla. Aikoinaan suunnittelun yhteydessä päätettiin jättää Baanalle riittävästi tyhjää tilaa kioskeille, taide-, kirpputori- ja asukasta-pahtumille ja myös pienimuotoinen kaupunkiviljely olisi mahdollista Marian sairaalan pysäköintialueen kohdalla. Vapaa, tyhjä ja ohjelmoimaton tila kaupungissa on arvo sinänsä, jota ei saisi hukata tiivistämisen innossa.

## VIITTEET

<sup>1</sup> Baana on urbaani jo nyt! Helsingin kaupunginmuseon blogi 9.1.2019.

<sup>2</sup> *Baana. Baanan ympäristösuunnitelma, Helsinki*. Loci maisema-arkkitehdit Oy, 2010–13.

<sup>3</sup> *Alueen varaaminen Kampista SRV Yhtiöt Oy:lle UrBaana-hankkeen osoittaman aluekokonaisuuden toteutusedellytysten selvittämistä ja jatkokehittelyä varten*. Diaarinumero HEL 2014-002080. Tarkemmat suunnitelmat UrBaanasta on toimitettu Helsingille, mutta suunnitelmat eivät ole vielä julkisia. Samoin SRV:n oma www.urbaana.fi-sivusto on lakkautettu. Suunnitelmia on kuitenkin tihkunut julkisuuteen.

<sup>4</sup> Salomaa, Marja. Helsingin ydinkeskustaan suunniteltu ”minikaupunki” saa täystyrmäyksen – Ideoijat ovat hakeneet mallia New Yorkista: urbaana on nostattanut kiivasta vastarintaa etenkin Töölössä ja Kampissa. *Helsingin Sanomat* 22.12.2020. Oksanen, Kimmo. Helsingin keskustaan suunnitellun kritisoidun ”minikaupungin” isä uskoo yhä hankkeeseen: ”Aluehan on arkkitehtuurillinen sekamelska.” Kevyen liikenteen Baanan oheen lisärakentamista ideoineen kuvanveistäjä Martti Aihan mukaan hankkeen vastustajat ovat lukeneet aiempia kuvia väärin. *Helsingin Sanomat* 5.1.2021.

<sup>5</sup> The European Prize for Urban Public Space, erikoismaininta ja osallistuminen palokittujen teosten näyttelyyn, The biennial initiative of the Centre Contemporary Culture of Barcelona (CCCB) 2014. Art goes Kapakka -tunnustuspalkinto 2012. Banan för fotgängare och cyklister. *Landskab* 1/2013. A new link in Helsinki. *Topos* 85 2013.