

#### KENEN KAUPUNKI?

HELSINGIN KAUPUNKISUUNNITTELU  
JA KULTTUURIYMPÄRISTÖ TÖRMÄYSKURSSILLA

#### TOIMITTAJAT

Harri Hautajärvi, Juhana Heikonen, Petteri Kummala, Timo Tuomi

#### TOIMITUSAVUSTAJA

Linda Leskinen

#### GRAAFINEN SUUNNITTELU

Päivi Häikiö

#### JULKAISIJAT JA KUSTANTAJAT

Docomomo Suomi Finland ry  
ICOMOSin Suomen osasto ry.  
Rakennustaiteen Seura ry  
Rakennusperintö-SAFA

Helsinki 2021

Painopaikka: Printon AS, Viro

© Kirjoittajat ja julkaisijat

Teoksessa oleva kuva-aineisto on julkaistu tekijänoikeuslain (404/61) pykälien 22, 25 ja 25a nojalla.  
ISBN 978-952-69679-0-5

TOIM.  
HARRI HAUTAJÄRVI  
JUHANA HEIKONEN  
PETTERI KUMMALA  
TIMO TUOMI

# KENEN KAUPUNKI?

HELSINGIN KAUPUNKISUUNNITTELU  
JA KULTTUURIYMPÄRISTÖ TÖRMÄYSKURSSILLA

DOCOMOMO SUOMI FINLAND RY – ICOMOSIN SUOMEN OSASTO RY  
RAKENNUSTAITEEN SEURA RY – RAKENNUSPERINTÖ-SAFA

## SISÄLLYSLUETTELO

### HELSINGIN KULTTUURIYMPÄRISTÖ MYYTÄVÄNÄ. 6

Harri Hautajärvi, Juhana Heikonen ja Timo Tuomi

### HELSINGIN UHANALAISIA KULTTUURIYMPÄRISTÖJÄ. 9

Harri Hautajärvi, Juhana Heikonen ja Timo Tuomi



#### JALOSTUVAT ARVOT, IKUISET ONGELMAT.

Sata vuotta rakennussuojelua Helsingissä.

**Timo Tuomi**

12



#### LAPINLAHDEN SAIRAALAN MILJÖÖ UHATTUNA.

**Kirsi Saarikangas, Gretel Hemgård, Julia Donner**

56

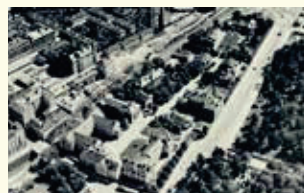


#### TIIVIIMMIN, KORKEAMMALLE, TEHOKKAAMMIN?

Sijoittajavetoisen tehostamisen sijaan tarvitaan inhimillistä ja ilmasto-kestävää kaupunkia.

**Harri Hautajärvi**

20



#### MARIAN SAIRAALA-ALUEESTA KASVUYRITYSKAMPUS.

Kylmää bisnestä kulttuuriarvoista piittaamatta.

**Jukka-Pekka Flander**

66



#### ETELÄSATAMA JA KAUPUNKISUUNNITTELU-POLITIIKAN KÄÄNNE.

**Anja Kervanto Nevanlinna Maunu Häyrynen**

44



#### BAANASTA URBAANA?

Rautatiekatujen rakentaminen tuhoaisi teollista historiaa ja suositun pyöräilyväylän.

**Krista Muurinen, Teresa Rönkä**

76



#### HIETALAHDENRANTA SIJOITUSKOHTENA.

**Ulla Blomberg**

84



#### PUUHEVONEN ELÄINTARHASSA.

Helsinki Garden kuorittuna.

**Tommy Lindgren**

110



#### KANSALLISTEATTERIN KORTTELI - VOIKO HISTORIAALLISIA ARVOJA NOLLATA RETORIIKALLA JA LAKIA VENYTTÄMÄLLÄ?

**Timo Tuomi, Tuula Pöyhä**

136



#### YHTEISESTÄ YKSITYISTÄ.

Kouluista koteja ja rakennus-perinnöstä bisnестä.

**Miia Perkkiö**

92



#### KRUUNUNHAAN KASARMI-KORTTELI HALUTAAN TUUKKIA.

**Elli Maalismaa, Jussi Heinämies**

118



#### HELSINGIN HALLINNON RAPAUTTAMINEN JA UHAT KULTTUURIYMPÄRISTÖLLE.

**Juhana Heikonen**

144



#### KIINTEISTÖSIJOITTAJAN VALTAUS TORKKELINMÄELLÄ.

Arvorakennus turmellaan samalla kun suojeluluokitusta nostetaan.

**Harri Hautajärvi**

102



#### KAUPUNKILAISTEN ETUPIHAT.

Elielinaukio ja Asema-aukio kauppatavarana.

**Kristina Karlsson, Mona Schalin,**

**Timo Tuomi**

126

KIRJOITTAJAT 164  
JULKAISIJAT 166

# JALOSTUVAT ARVOT, IKUISET ONGELMAT

SATA VUOTTA RAKENNUSSUOJELUA  
HELSINGISSÄ.

TIMO TUOMI

Ajatukset rakennetun ympäristön suojelusta ovat muuttuneet ja kehittyneet monilla tavoin viimeisen runsaan sadan vuoden aikana. Historiallisen ulottuvuuden ja identiteetin antava rakennettu ympäristö yhtenä hyvinvointimme voimavarana on jo selviö. Tästä huolimatta hitaasti jalostuvien historiallisten arvojen ja lyhytjänteisten taloudellisten tai yhden vaalikauden mittaisten mielihaluisten ristiriita näyttää pysyvältä.

Pääkaupungin nopea muutos eurooppalaiseksi kivikaupungiksi 1900-luvun alussa aloitti matalan ja puutalovaltaisen, edellisen vuosisadan Helsingin laajamittaisen purkamisen. Ensimmäinen reaktio kehitykseen oli jo muualla Euroopassa yleinen tapa tallentaa valokuvaamalla häviävää kaupunkia. Arkkitehti, professori Gustaf Nyström, joka oli myös aktiivinen kaupunginvaltuuston jäsen, sai yhdessä valtionarkistonhoitajan Reinhold Hausenin kanssa vuonna 1905 läpi päätöksen, jonka mukaan vuotuisella määrärahalta kuvautettiin purettavaksi ilmoitettuja rakennuksia.

Asiaa hoitamaan perustettiin uusi muinaismuistolautakunnaksi nimetty elin, joka teki kuvaussuunnitelmat ja pestasi valokuvaajaksi Signe Branderin. Brander kuvasi satoja kohteita aina vuoteen 1913 saakka luoden ainutkertaisen dokumentin Helsingin muutoksesta suurkaupungiksi. Suuri osa rakennuksista kuitenkin sai uuden elämän kierrätyksellä, johon nykyinen rakennusteollisuus ei enää kykene. Yleinen tapa oli huutokaupata purettavat talot, ja hirsirungot ja rakennusosat siirtyivät rautateiden varsille syntyviin uusiin huvilakaupunginosiin. Esimerkiksi Leppävaarassa on jäljellä huviloita, jotka ovat peräisin 1800-luvun Helsingistä, tosin varustettuna uusilla torneilla, suurilla kuisteilla ja erkkeri-ikkunoilla.

Carl Ludvig Engelin 1800-luvun alkupuoliskon arkkitehtuuri nähtiin jo varhain historiallisesti merkittävänä ja säilyttämisen arvoisena. Engelin luoma Senaatintorin ympäristö voitiin ymmärtää helsinkiläisenä versiona muiden eurooppalaisten kaupunkien historiallisista keskiaikaisista keskustoista. Kun Gustaf Nyströmiltä tilattiin Helsingin yliopiston kirjaston päärakennuksen laajennus 1800-luvun lopulla, tämä oli aluksi haluton tehtävään, koska tämän mielestä täydelliseen rakennukseen ei tullut puuttua.



Hotelli Kämp, Theodor Höjjerin suunnittelema loistohotelli vuodelta 1887 purettiin ja rakennettiin osin kopiona 1960-luvun puolivälissä, tosin esimerkiksi kuuluisa Peilisali uudessa kuosissa ja uudessa paikassa. Kuva Nils Wasastjerna 1915, Helsingin kaupunginmuseo.

Kasarmitorin laidalta vaihdettiin 2010-luvun puolivälissä kaksi noin 50 vuotta vanhaa virastotaloa vielä uudempiin. Kuva Pekka Vyhminen 2016, Helsingin kaupunginmuseo.

## MITÄ ISOT EDELLÄ

Ensimmäisen maailmansodan jälkeinen nousuuhdanne aiheutti rakentamisen vilkastumisen ja erilaiset suurkaupunkivisiot synnyttivät täälläkin korkeamman rakentamisen haaveita. Paitsi että mittakaavaltaan entisestä poikkeavaa rakentamista perusteltiin liiketaloudellisesti, monille yhtä tärkeää näytti olevan mielikuva ”pilvenpiirtäjästä” matkalla tulevaisuuden suurkaupunkiin. Stockmannin tavaratalon suunnittelija Sigurd Frosterus kirjoitti kiihkeästi Keskuskadun ja Pohjois-Espladinin kulmaan suunnittelemansa tornitalon puolesta vuonna 1928, ja sai aikaan vilkkaan keskustelun puolesta ja vastaan.

Tavaksi tulleen lisärakennusoikeuden, ilman ostaminen, joka tavallaan kirjattiin vuoden 1929 rakennusjärjestyksen muutokseen, alkoi uhata myös Kauppatoria reunustavia eheitä empirekortteleita. Tämä huolestutti jo päättäjäkin. Helsingin kaupunki käytti ilmeisesti ensimmäistä kertaa tietoisesti rahaa rakennussuojeluun, kun se lunasti omaa ilmaansa yksityisiltä tontinomistajilta vuonna 1935.<sup>1</sup> Suurin menetys ehti tapahtua Senaatintorilla Unioninkadun ja Aleksanterinkadun kulmassa, jossa Pohjoismaiselle Yhdyspankille myytiin oikeus rakentaa kolme lisäkerrosta uuteen 1937 valmistuneeseen pankkipalatsiin, jonka tieltä purettiin Engelin suunnittelema kulmatalo ja Gesellius-Lindgren-Saaisen vain 30 vuotta vanha pienempi pankkipalatsi. Rakennukset eivät tarvinneet purkulupaa.<sup>2</sup>

Empiren Helsinki oli arkkitehti, professori Nils Erik Wickbergin uupumattoman taistelun kohteena. Hän saikin pitkäjänteisen työn tuloksena vuonna 1947 sekä kaupungin että Museoviraston edeltäjän, Muinaistieteellisen toimikunnan käsittelemään kysymystä Senaatintorin ympäristön julistamiseksi vanhaksi kaupunginosaksi. Jo vuoden 1932 rakennussäännössä ollut mahdollisuutta käytettiin nyt hyväksi, kuten oli tehty Porvoossa ja Tammisaaressa jo 1930-luvulla. Helsingin empirekeskusta sai statuksen vihdoinkin juuri Olympiavuodeksi 1952. Vuoden 1958 uusi rakennuslaki ei enää sisältänyt vanha kaupunki -säännöstöä, joten vaihe ei ollut pitkäikäinen.

## SODAN JÄLKEINEN MODERNI KAUPUNKI

Toisen maailmansodan pommitukset tuhosivat laajoja kaupunkialueita useissa Euroopan maissa. Tämä mahdollisti sodan jälkeiset uudet, modernistisen ihanteen mukaiset avoimeen rakentamistapaan perustuvat uudistukset. Suomessa, jossa vauriot olivat vähäisemmät, nähtiin matalat puutaloalueet luontevasti samankaltaisina uudistamisalueina.<sup>3</sup> Lisäksi vanhojen alueiden korjaaminen esitettiin kalliimmaksi kuin kokonaan uuden rakentaminen. Esimerkiksi Vallilan ja Käpylän yhtenäiset puutaloalueet olivat uhanalaisia vielä 1960–1970-luvuille saakka.

Kaartin kasarmien päärakennuksesta jäivät sodan tuhojen seurauksena pystyyn vain ulkoseinät ja näiden säilyttäminen oli yksi virstanpylväistä sodanjälkeisessä rakennussuojelussa. Lopputuloksena Engelin suunnittelema kulmatalo ja Gesellius-Lindgren-Saaisen vain 30 vuotta vanha pienempi pankkipalatsi.





nittelemien julkisivujen taakse rakennettiin moderni toimistotalo vuonna 1956. Uusien liiketalojen rakentaminen vanhojen julkisivujen taakse yleistyi myöhemmin varsinkin keskusta-alueella.

### 1960-LUVUN KÄÄNNEKOHDAT

Kaupungin nopea kasvu, elementtirakentamisen kehitys ja suurten rakennusliikkeiden vaikutusvalta aiheuttivat 1960-luvun ns. rakentamisen hullut vuodet. Tällöin purettiin nopeassa tahdissa keskustan uusrenessanssi- ja jugendtalaja, koska samaan rakennussäännön mukaiseen korkeuteen sai mahtumaan paljon enemmän myytäviä neliöitä matalammalla huonekorkeudella. Samaan aikaan autoistuminen alkoi saada yllötteen ennen perinteisestä jalankulkijoiden kaupunkitilasta. Nils Erik Wikbergin oppilaat arkkitehdit Vilhelm Helander ja Mikael Sundman julkaisivat vuonna 1970 vimmaisen pamfletin *Kenen Helsinki? Rapportti kantakaupungista 1970*, joka terävästi, runsaasti kuvitettuna ja faktatietoon perustuen toi näkyville kaupungin hallitsemattoman muutoksen ja liike-elämän voitontavoittelun yhteyden. Samalla kun kirjoittajat saivat vuosiksi vasemmistolaisen leiman, he dokumentoivat pysyvästi aikakauden suuria vinoumia.

Edellisen vuosadan vaihdetta poistetaan. Huonekorkeus köitui monen uusrenessanssi- ja jugendtalon tuhoksi: Fabianinkatu 8:aan saatiin vuonna 1890 rakennetun nelikerroksisen talon sijaan sullottua kahdeksan kerroksen verran myytäviä neliöitä. Kuva Simo Rista 1971, Helsingin kaupunginmuseo.

Korvaamattomien menetysten laajuus ja nopeus alkoivat tuoda muutoksia. Helsingissä alettiin tehdä suunnittelun avuksi rakennusten ja alueiden kulttuurihistoriallisia inventointeja 1970-luvulta alkaen, aluksi yleiskaavoitukseen liittyen. Siitä lähtien eritasoiset inventoinnit ja rakennushistoriat ovat muuttuneet tarkemmiksi ja niitä tehdään lisääntyvästi eri aihepiireistä, kuten kouluista, sairaaloista, olympiarakennuksista tai puistotaiteesta. Nykyään Alvar Aallon ja hänen jälkeensä monen muunkin yksittäisen arkkitehdin tuotanto kaupungissa tunnetaan tarkkaan.

Uudempi sotien jälkeinen arkkitehtuuri on huomattu kiireiseksi arvottamisen kohteeksi ennen kuin merkittäviä kohteita ehtii hävitä niiden merkityksen arviointia. Helsingin liikekeskustan, cityn rakennusten inventointi vuodelta 2014 on merkittävä lisä tämän arkkitehtuurin tietovarantoon.<sup>4</sup> Kokonaisia rakennuksia huomaamattomammin katoavat ja muuttuvat julkiset sisätilat, sekä uudet että vanhat. Jos Makkaratalon heroisen veistoksellisille ajorampeille olisi suotu parikymmentä lisävuotta, ne olisivat saattaneet jäädä kertomaan omasta ajastaan.

Kiihkeä halu tehdä muutoksia aikanaan valmiiksi mietittyihin kokonaisuuksiin ja jättää jälki omasta ajasta elää sitkeästi. Näin on jatkunut myös Engelin yliopiston kirjaston kohdalla. Kun yliopiston laitoksia siirrettiin uusiin tiloihin ja koko kortteli vapautui kirjaston käyttöön 1990-luvun puolivälissä, esitettiin suunnittelukokouksessa ”dynaaminen” ratkaisu rakentaa kirjastolle kokonaan uusi pääsisäänkäynti korttelin sisäpihalle hieman Pariisin Louvren modernin lasipyramidin tapaan. Kokouksessa ollut taidehistorian professori Henrik Lilius totesi lyhyesti ja purevasti, että Engelin suunnittelemaan kirjastoon kuljetaan Engelin suunnitteleman sisäänkäynnin kautta. Asiaan ei palattu, sillä erää.<sup>5</sup>



Makkaratalon nopeasti kadonnutta veistoksellisuutta. Viljo Revell, Heikki Castrén, City-Center 1967. Kuva Simo Rista 1970, Helsingin kaupunginmuseo.

## YHTEINEN KAUPUNKI, YHTEISET OLOHUONEET

Museoviraston suuren työn tuloksena syntyneessä valtakunnallisesti merkittävien rakennettujen kulttuuriympäristöjen (RKY) luettelossa on 65 helsinkiläistä kohdetta ja kokonaisuutta.<sup>6</sup> Valtioneuvoston vuonna 2009 vahvistama kansallisten arvokohteiden luettelo on tehty tulevaisuuden suunnittelun ja toimenpiteiden lähtökohdaksi.

Yksittäisten rakennusten lisäksi RKY-luetteloon kuuluu useita aukioita, toreja ja puistoja, kuten Rautatientori ympäristöineen tai Eteläsataman näkymä. Näistä on tullut kaupunkilaisten yhteisiä olohuoneita, joita voi sellaisina edelleen parantaa. Nykyään tällaiset paikat ainutkertaisuudessaan ovat myös eräs Helsingin vetovoimatekijä ja viihtyvyyden tae.

Näin ei ole kaikkien mielestä. *Talouselämä*-lehden haastattelussa Helsingin pormestari Jan Vapaavuori (kok.) vastaa kysymykseen missä hän näkee keskustassa tyhjää (rakennettavaa) tilaa: ”Melkein kaikkialla. Esimerkiksi Elielinaukio, Rautatientori ja Eteläsatama.”<sup>7</sup> Rautatientori ja Eteläsatama ympäristöineen on RKY-alue, mutta se ei näytä rakennusintoa häiritsevän. Ilmeisen samaa mieltä on myös vihreiden kaupunkiympäristön apulaispormestari, joka kaupungin strategiaan vedoten toteaa, että ”kaupungin tehtävänä on mahdollistaa yksityisten tahojen pääseminen sellaisiin paikkoihin, joihin he haluavat.”<sup>8</sup>

Suomen rakennustaiteen museon ensimmäinen johtaja Kyösti Ålander kirjoitti enteellisesti yhteisistä kulttuuriarvoista jo 65 vuotta sitten. Hän totesi, kuinka Eliel Saarisen rautatieaseman itäisen sisääntulohallin uusi ravintolakerros tuhosi yhtä maan tunnetuimmista rakennuksista. Saarisen avarat ja maailmankuulut hallitilat eivät olleet tilareservejä, joihin voi aina uudelleen lisätä jotain Saarisen ”hengessä”. Ålander jatkoi: ”Sellaista toimintaa voisi verrata tonttipolitiikkaan, joka ekonomisin perustein luovuttaisi kaupungin torit ja puistot ’tuottavalle rakennustoiminnalle’.”<sup>9</sup> Haluammeko Ålanderin ennusteen toteutuvan?

## VIITTEET

<sup>1</sup> Heikkilä-Kauppinen, Marja 2012. *Saanko luvan? 200 vuotta pääkaupungin rakennusvalvontaa – satavuotias rakennusvalvontavirasto*. Helsinki : Helsingin kaupungin rakennusvalvontavirasto, 69–70; 211.

<sup>2</sup> Sama, 66.

<sup>3</sup> Tuomi, Timo 2005. Kaupunkikuvan muutokset. *Suomalaisten kaupunkikeskustojen suunnittelun tavoitteiden ja todellisuuden kohtaamisesta toisen maailmansodan lopusta 1960-luvun puoliväliin*. Helsinki: Suomalaisen Kirjallisuuden seura, 49.

<sup>4</sup> Kivilaakso, Aura, Björkman, Johanna 2014. *Kun Helsinkiin rakennettiin city. Keskustan vuosina 1945–1990 valmistuneet liikerakennukset*. Helsinki: Helsingin kaupungin museo.

<sup>5</sup> Tämän artikkelin kirjoittaja osallistui kyseiseen kokoukseen.

<sup>6</sup> Valtakunnallisesti merkittävät rakennetut kulttuuriympäristöt (RKY). Valtioneuvoston päätös 22.12.2009. [www.rky.fi](http://www.rky.fi).

<sup>7</sup> Helsingin ydinkeskustaa pitää tiivistää. *Talouselämä* 34/2020.

<sup>8</sup> Rönnerberg, Oskar. Arkitekter och staden oense om Elielplatsen. *Hufvudstadsbladet* 31.8.2020.

<sup>9</sup> Ålander, Kyösti 1993. Rautatieaseman muutos- ja korjaustyö 1956. *Rakennettu aika. ICOMOSin Suomen osasto 25 vuotta*. Helsinki: ICOMOS, Suomen osasto, 86.