



JÄSENTIEDOTE 3-4:2004



JÄSENTIEDOTE 3-4/2004

Päätoimittaja: Mikael Sundman

Toimitus: Johanna Nurminen

Ulkoasu: Juha Karsikas

Kannen kuvat: Quad Arkkitehdit: Academill,
korkeakouluksi muutettu Vaasan Höyrymylly,
näkyvä lämpiöön.

Helsinki 2004 Yliopistopaino

SISÄLLYS

<i>Mikael Sundman, Puheenjohtajan tervehdys</i>	4
<i>Katarina Andersson, C.A. Setterberg: Nikolaistadens danare</i>	5
<i>Marketta Kujala, Puu-Vaasan suojelu: VIII ja IX kaupunginosan tulevaisuus</i>	10
<i>Marketta Kujala, Vaasan kävelykatuverkosto</i>	16
<i>Susanne Öst, Vaasan Höyrymölly</i>	20
<i>Ilkka Laitinen, QUAD Arkkitehdit Oy, Vaasan Höyrymölly: tehtaasta kulttuuriteollisuuteen</i>	25
<i>Tapio Saarelainen, Arkkitehtiryhmä A6, Vasa övningsskolans gymnasium, lisärakennus</i>	32
<i>Bertil Bonns, Västerbotten – Österbotten: Kvarken som motor för kulturell, social och ekonomisk växelverkan</i>	36
<i>Syyskokouksen esityslista</i>	43
<i>Toimintasuunnitelma vuodelle 2005</i>	44
<i>Talousarvio vuodelle 2005</i>	45
<i>Johtokunta</i>	46

Mikael Sundman

Puheenjohtajan tervehdys

Vuoden 2004 viimeisen jäsentiedotteen teemana on Vaasa. Vaasa on niitä harvoja kaupunkeja, jotka ovat halunneet kilpailla arkkitehtuurin keinoin – itse asiassa Pohjanmaalla on kolme arkkitehtuurillaan kilpailevaa kaupunkia: Oulu, Seinäjoki ja Vaasa. Kaikki kolme ovat menestyneet. Oulun kulttuurilaitosten ja yliopiston kaupungille antama lisäarvo on kiistanon. Vaasan kolme korkeakoulua ovat lyhyessä ajassa entisestään vahvistaneet Pohjanmaan vetovoimaa. Vaasan yliopistokokonaisuudet ovat kaikki erilaisia, mutta yhtä upeita omalla tavallaan. Käpy ja Simo Paavilainen Vaasan yliopisto (1994 -) muodostaa campo santon – kaupungin pyhänpaikan, Seinäjoen hallinto- ja kulttuurikeskustan muodostaman akropoliksen tapaan. Sen vieressä Laiho – Pulkkinen – Raunion suunnittelema Technobotnia on loistava esimerkki sata vuotta vanhan teollisuushalin muuntamisesta moderniksi oppilaitokseksi.

Tässä numerossa esiteltävä Åbo Akademin uusi korkeakoulurakennus Academill täydentää edellisiä. Vanhat, eri aikakausilta olevat punatiiliset rakennuskappaleet muodostavat jälleen eheän kokonaisuuden QUAD Arkkitehtien kunnioitusta herättävänä toteutuksena. Haluamme antaa perusteellisen kuvauksen projektin lähtökohdista ja tuloksista. Toisaalta Vaasa on kunnostautunut voimakasluonteisen ruutu-kaavakeskustansa kulttuurilaitosten vaali-

jana. Vasa Lyceumin laajennus, Arkkitehtiryhmä A6:n voimakkaasti kantaa ottava työ, esitellään esimerkkinä puistomaisessa ympäristössä keskustassa olevan kulttuurilaitoksen laajennusproblematiikasta. Sitä täydentää kävelykatuprojekti, joka näyttää tietä sille, kuinka keskusta otetaan takaisin kaupunkilaisten käyttöön ruutukaavan ehdoin.

Vaasassakin vanhojen puutaloalueiden hävittäminen on väistynyt uudelleenkäytön tieltä. Esittelemme kahdeksannen ja yhdeksännen kaupunginosan tulevaisuutta. Samalla katsomme taaksepäin. Arkkitehti C.A. Setterbergistä ei ole vielä julkaistu kunnan monografiaa, minkä hänen suunnittelutyönsä ansaitsisi. Vain C.L. Engel on maassamme yhtä täydellisesti suunnitellut kaupungin kuin tämä Vaasan asema- ja tiiligotiikan luoja.

Ei Vaasan, eikä laajemmin Keski-Pohjanmaankaan ymmärtäminen ole mahdollista, ellei Merenkurkun yhdistävää vaikutusta oteta huomioon. Västerbotten - Österbotten kuvaavat käsitteinä edelleen yhteenkuuluvuuden vuorovaikutuksen syvyyttä.

Seuraava lehti puretuu kesämökki-instituutioon.

Tervetuloa syyskokoukseen uuteen oikeustaloon 30.11. klo 17.00.

Katarina Andersson

CARL AXEL SETTERBERG – NIKOLAISTADS DANARE

När Carl Axel Setterberg i januari 1853 tillträdde tjänsten som länsarkitekt i Vasa var han fyrtio år gammal. Han var född i Bogsta socken i Södermansland år 1812 och hade vid tjugo års ålder inlett sina studier i Stockholm. Under förra delen av 1800-talet var arkitektutbildningen ännu starkt präglad av skräväsendets yrkesutbildning, och Setterberg hade först utbildat sig till murare, för att småningom fortsätta studierna i byggnadskonst vid Kungliga Akademien för de fria konsterna. Fasta arkitekttjänster var sällsynta ännu vid denna tid, och innan Setterberg tillträdde sin första egentliga arkitekttjänst i Vasa hade han fungerat först som murare och därefter, i drygt tio års tid, som länsbyggmästare i Gävleborgs län. I denna befattning ledde han ett flertal viktiga byggnadsprojekt i Gävle och ritade flera offentliga byggnader.

När Setterberg inledde sin verksamhet i Vasa, var han den enda arkitekten i staden, och förmodligen i hela Österbotten. Han hade lockats till Vasa av den utmanande uppgiften att från grunden bygga upp en helt ny stad, i stället för den som brunnit ner den 3 augusti 1852. Setterbergs allra första arbetsuppgift bestod i att göra utkast till stadsplan för Vasa. Han studerade noggrant terrängförhållandena på Klemetsö tillsammans med lantmätteriingenjören Adolf Berger, och utarbetade småningom tre olika förslag till plan för området.

Den 2 februari 1854 undertecknade kejsar Nikolai I beslutet att flytta Vasa från det nuvarande Gamla Vasa till Klemetsö-

landet, och därefter påbörjades arbetet med stadsplanen omedelbart. När Setterberg i början av år 1854 utnämndes även till stadsarkitekt i Vasa blev planeringen av själva byggnaderna, både de offentliga och de privata, hans andra viktiga arbetsfält.

Setterbergs stadsplan

Ur dagens perspektiv måste arbetet med ny stadsplan för Vasa anses vara den allra viktigaste av Setterbergs mångsidiga arbetsuppgifter. 1850-talet, den tid då Setterberg inledde sitt arbete i Vasa, framstår rent allmänt som ett brytningsskede, där det gamla agrara stadssamhället alltmer börjar präglas av industrialisering och urbanisering. De allmänna riktlinjerna ifråga om stadsplaneringen i Finland vid denna tid låg i en strävan efter att införa ett byggnadssätt genom vilket de katastrofala och ofta förekommande bränderna i landets trähusstäder kunde förebyggas. Tidens stadsbyggande enligt empirens öppna och luftiga plan tillgodosåg just brandskyddsaspekterna.

Alla tre förslag till stadsplan, som Setterberg kunde presentera efter endast några månaders arbete, utgår från områdets naturförhållanden. De långa i nord-sydlig riktning gående gatorna drog Setterberg längs en bergrygg parallellt med stranden. Genom detta område lät han också de karaktäristiska esplanaderna och brandgatorna löpa. Vid de båda kyrkotorgen längs den västra längsgående esplanadaxeln ville Setterberg placera huvuddelen av de offentliga byggnaderna, med privata stenhusbyggnader i en krans runtomkring. På



detta sätt skulle dessa områden få en tyngd och monumentalitet som kontrasterade mot den omkringliggande låga trähusbebyggelsen. Av brandsäkerhetsskäl blev han dock tvungen att i sitt slutgiltiga förslag placera statens ämbetshus i strandparken i ändan av Hovrättsesplanaden, en lösning som kom att framhäva denna gatas betydelse. Själva strandområdet skulle lämnas i naturligt tillstånd och endast upprustas till en vacker promenadpark i engelsk stil. Österut från lutherska kyrkotorget fick salutorget en betydligt anspråkslösare utformning än de monumentala kyrkotorgen. Norrut från salutorget, längs den östra esplanaden, ville Setterberg bygga en kanal, ett både praktiskt och tilltalande miljöelement, för att ”förskaffa fiskebåtarna passage ända till torget”.

De flesta av kvarteren indelades i udda antal tomter, de största och representativaste vettande mot esplanaderna. Kring salutorget placerade han tomter avsedda för köpmännen, medan ämbetsmännen fick sina bostäder vid Strandgatan och Skolhusgatan i närheten av rådhuset och

statens ämbetshus. Hantverkarna fick bosätta sig i stadens östra delar, i närheten av den nuvarande järnvägsstationen, medan tomterna mellan Handelsesplanaden och den nuvarande Stationsgatan befolkades av mindre bemedlade småföretagare, såsom bagare, snickare och timmermän.

Den viktigaste skillnaden mellan Setterbergs första och andra stadsplaneutkast är utvidgandet av den tvärsgående norra esplanaden till en dubbelesplanad, och småningom skulle byggas ut till den nuvarande Hovrättsesplanaden och Vasaesplanaden och det däremellan liggande parkområdet. Därigenom utformade Setterberg stadens centrala tyngdpunktsområde som ett brett och öppet parti, som löpte från strandparken i väster till teateranläggningen i öster, i utkanten av staden. På den plats, där dubbelesplanaden och Kyrkoesplanaden korsar varandra, placerades huvudkyrkan, i det första förslaget på ett öppet torg, i de senare inbäddad i grönska och flankerad av rådhuset och gymnasiet. Partiets betydelse underströks dessutom av att de närmast liggande tomternas privata

stenhusbyggnader.

I juni 1854 hade Setterberg sitt förslag till stadsplan färdigt, varefter det godkändes av magistraten i Vasa. I september behandlades stadsplanen av länsstyrelsen och sändes därefter vidare till senaten, som småningom underställde den kejsarens fastställelse. Nikolai I avled under ärendets behandling och det blev följaktligen kejsar Alexander II som den 1 augusti 1855 stadfäste dels ändringen av stadens namn till Nikolaistad, dels den nya stadsplanen.

Trähus i två våningar

I sina stadsplaneutkast, liksom i det slutliga förslaget till stadsplan för Vasa, tillämpade Setterberg de brandskyddsbefrämjande lösningar som första gången systematiskt kom till uttryck i Carl Ludwig Engels nya stadsplan för Åbo, ca 25 år tidigare. Bestämmelser om liknande planeringsprinciper ingick även i den allmänna byggnadsordning, som på 1850-talet utarbetades för städerna i Finland. Den grundläggande strukturen, med stadsdelar åtskilda av esplanader, breda gator, stora tomter, torg och brandgator planterade med lövträd, är alla lösningar hämtade från åboplanen. Också den hierarkiska bebyggelsestrukturen, med större tomter i de centralt belägna och ur stadsrummets synvinkel viktigaste kvarteren, fanns med i åboplanen, men inte så tydligt artikulerad som hos Setterberg. Till skillnad från åboplanen, där brandgatorna löper korsvis genom kvarteret, ledde Setterberg endast en brandgata genom varje kvarter, i nord-sydlig riktning.

Trots att Setterberg i sin beskrivning av stadsplaneutkastet framhåller att förslagen följer de allmänna grundsåtsor som gäller för Finlands städer, var han ändå inte helt nöjd med resultatet. Han utgick ifrån att byggnaderna i Vasa, enligt gällande byggnadsordningar, huvudsakligen skulle bestå av trähus byggda i en våning och vara spridda över ett vidsträckt område åtskilda av breda gator. En sådan stad skulle enligt

Setterbergs synsätt ”erbjuda ett totalintryck av oansenlighet”, som av allt att döma inte motsvarade hans uppfattning om framförallt det arkitektoniska elementet i planering och byggande. Därför utarbetade han förslag till hur man skulle kunna tillgodose brandsäkerheten också om man byggde trähus i två våningar, och därmed förbättrade de gles placerade byggnadernas förmåga att skapa mer framträdande gaturum. Genom att lämna tillräckligt med utrymme runt husen skulle man garantera brandsläckningsmanskaper ”bequämt operationsrum omkring hvarje byggnad”. För att undanröja antändningsrisker föreslog Setterberg användning av plåt, tegel eller skiffer som taktäckningsmaterial och byggande av hjärtmurar inne i husen istället för att uppföra eldstäder mot timmerväggar, såsom brukligt var. Tack vare dessa byggnadstekniska lösningar lyckades Setterberg också erhålla rättighet att godkänna träbyggnader i två våningar.

Offentliga byggnader och nygotik

Under sin tid som murarmästare, byggmästare och arkitekt i Sverige hade Setterberg huvudsakligen planerat byggnader i empirestil och varken han, eller hans i Finland verksamma svenska arkitektkollega G. Th. Chiewitz, hade i hemlandet efterlämnat några märkbara spår av den annalkande nygotiska byggnadsstilen. Genom sin verksamhet som länsarkitekter i Vasa respektive Åbo, bidrog dessa arkitekter däremot i hög grad till den gotiska stils återuppvaknande i vårt land.

Av Setterbergs första byggnader i Vasa är bl.a. rådhuset och den aldrig förverkligade gymnasiebyggnaden exempel på empire med inslag av olika eklektiska stildrag. Det var först när Setterberg gjorde upp ritningar för hovrätts huset i Vasa som han första gången tillämpade den nygotiska stilen, som senare blivit så intimt förknippad med hans verksamhet i Vasa. Förbilderna för denna nygotiska stil kom framför-



rallt från England, där parlamentshuset i London, påbörjat 1836, var upptakten till en pånyttfödelse av de gotiska stilidealen. Men också via den i Tyskland verksamme arkitekten Karl Friedrich Schinkel förmedlades stilen till de nordiska arkitekterna. Setterberg var huvudsakligen influerad av engelsk tudor-gotik, som har en utpräglad horisontell verkan. I England uppförde man främst fabriker, sjukhus och skolor i tegelgotik, och också i våra förhållanden lämpade sig tegelgotiken väl för denna typ av offentligt byggande, eftersom statens byggnader, för att minimera kostnaderna, i allmänhet inte rappades. Hovrätts huset, som anses vara ett av Setterbergs mest lyckade verk, har en långsträckt och vilsam prägel, som livas upp av torn med flata krön, attikor, trubbiga fialer och strävpelare i hörnen, vilka alla är typiska gotiska stildrag. En svag återklang av de höggotiska katedralernas höjdstråvan finner man i fönsteröppningarnas spetsbågsomfattning. Tegelgotiken tillämpade Setterberg även i Trefaldighetskyrkan och även kronomagasinet, byggt av tegel i strandparken, bär Setterbergs signatur. Han gjorde även upp planer för ett länsfängelse i Vasa, men de vann aldrig myndigheternas godkännande. Planeringen av Bomullsspinneriets byggnader tog han itu med år 1857, och då hade han planerna för motsvarande anläggning i Gävle att falla tillbaka på.

De privata stenhus i nygotik, som Setterberg planerade, uppvisar både putsade fasader, såsom i Wasastjernas palats vid Skolhusgatan 2 och i Setterbergs eget hus vid Strandgatan 6, och oputsade fasader

med gotisk tegelornamentik, såsom i det Levónska huset vid Strandgatan 2. I det sistnämnda har ett lågt och kompakt åttkantigt torn fogats till en i övrigt rektangelformad empireplan. Denna byggnad fungerade sedermera som Vasa Ångkvarns kontorsbyggnad och är numera administrationsbyggnad för Åbo Akademi i Vasa. Setterberg ritade också ett stort antal privatbyggnader i trä, ca tvåhundra stycken, som företräder en vid skala av hustyper, allt från förnäma ämbetsmannas och handelsmannagårdar till hantverkarnas och de lägre ståndens enklare bostadshus och verkstäder.

Setterbergs hus med hörntorn

För att motverka den splittring av stadsbildens, som den allmänna byggnadsordningens regler lätt kunde ge upphov till, gav Setterberg gathörnens byggnader en speciell utformning. Setterberg ansåg nämligen att ”en rectangulaire byggnadsgafvel med triangulaire vindsgafvel, framskjutande i ett gathörn, är otreflig och störande för ögat”. Problemet med byggnader i viktiga gathörn löste Setterberg med hjälp av tornkonstruktioner. Tornen består i allmänhet av två vinkelrätt utstående risaliter, ca 40-50 cm djupa, som framhäver hörnpartiet. Tornen bidrar till att markera gathörnet och liva upp gatubilden. I Vasa byggdes fem hus med hörntorn, nämligen apotekaren Lindebäckes hus i hörnet av Vasasplanaden och Kyrkoesplanaden (nuvarande styrelsegården), lasarettssysslomanen J.J. Sundéns hus i hörnet av Hovrättsplanaden och Kyrkoesplanaden, snickar-

mästaren A.C. Ekholms hus i hörnet av Rådhusgatan och Sandögatan, kommerserådet C.G. Wolffs hus vid salutorget och häradshövding Paul Roschiers hus i hörnet av Skolhusgatan och Museigatan. Även F.A. Hartmans hus som låg i hörnet av Hovrättsplanaden och Rådhusgatan, på den tomt där senare Wasa banks hus uppfördes, fick en tornliknande konstruktion som skulle knyta ihop en tvåvåningsbyggnad med en envåningslänga. Några direkta förebilder för Setterbergs hörtornskonstruktioner, i Sverige eller i Finland, har inte kunnat beläggas. De tornförsedda husen bidrar, på samma sätt som de nygotiska husens uppsträvande torn, till att ge stadens silhuett ett måleriskt och romantiskt särdrag.

Setterbergs Vasa

Åran av att ha skapat den nya staden Vasa faller så gott som helt på Carl Axel Setterberg. I stadsplanen för den nya staden iakttog han nogsamt de bestämmelser om brandskydd som framförallt efter Åbo brand 1827 dikterades av Intendentskontoret, i dess egenskap av landets högsta byggnadsmyndighet. Men Setterberg följde inte de uppifrån kommande direktiven slaviskt. Han iakttog i sin planering också de ekonomiska begränsningar som städerna även vid mitten av 1800-talet var ställda inför. Och därtill var han angelägen om att man vid stadsplaneringen förutom brandskydd och ekonomi även skulle fästa avseende vid att miljön, genom en tilltalande visuell utformning, skulle vara angenäm att leva i.

Trots att senare tider inte värdesatt Setterbergs betydelse som planerare och gestaltare av det nya Vasa, och många byggnader därigenom fått ge plats för en större exploatering av tomterna, har Vasas stadsplan fortfarande kvar den struktur med esplanader, torg och parkområden, som Setterberg gav den. Idén om den monumentala utformningen av stadens andliga och administrativa centrum, med kyrkan i mitten omgiven av sätet för stadens

styrande myndigheter, och med lyceibyggnaderna som symboler för stadsbornas bildningssträvanden, förmedlas till oss än idag i denna miljö. De offentliga byggnaderna, liksom några av de förnämsta privata bostadshusen vid parken mellan Hovrättsplanaden och Vasaesplanaden, ger fortfarande stadens centrum visuell rymd och historisk tyngd.

När Setterberg avled i Vasa år 1871 var han 58 år gammal och hade under hela sin tid i Vasa, i 18 års tid, varit engagerad i skapandet av nya Vasa – Nikolaistad. Under denna relativt korta period i sin nya hemstad lade han grunden för stadens uppbyggnad, arbetade för planernas fullföljande och fick han även i hög grad se sina visioner förverkligade. Empirens stadsbyggnadsideal var hans utgångspunkt, men han förverkligade dem inte schematiskt, utan med känsla för platsens egna möjligheter och begränsningar. För Vasa var det en lyckträff att en så begåvad och kunnig arkitekt sökte sig till staden för att ge den en gestalt där kvaliteten i den fysiska och estetiska utformningen tydligt ger sig till känna ännu efter 150 år.

Katarina Andersson arbetar som amanuens vid Österbottens museum i Vasa.

Referenser:

- Gardberg, C. J., Handelsplatser, städer, vägar och broar. Svenska Österbottens historia IV. Vasa 1983.
- Lehtikanto, Mirjam, C.A. Setterberg uusgottilaisen tyylin edustajana ja hänen toimintansa Vaasan läänin arkkitehtina 1853–1871. Vaasa 1843.
- Lehtikanto, Mirjam, Carl Axel Setterberg och det nya Vasa. Österbotten 1970. Årsbok utgiven av svensk-österbottiska samfundet. Vasa 1970.
- Lilius, Henrik, Kaupunkirakennustaide autonomian alusta 1850-luvulle. Ars. Suomen taide 3. Keuruu 1989
- Lilius, Henrik, Kaupunkirakennustaide 1800-luvun jälkipuoliskolla. Ars. Suomen taide 4. Keuruu 1989.
- Setterbergs beskrivningar till 3 stadsplaneförslag. Statssekretariatets handlingar, Finlands riksarkiv.

Marketta Kujala

PUU-VAASAN SUOJELU: VIII JA IX KAUPUNGINOSAN TULEVAISUUS

Vaasan VIII ja IX kaupunginosa suunniteltiin aikoinaan vähävaraisten asuinpaikaksi. Niistä löytyy keskustan kapeimmat kadut ja pienimmät tontit. Alkuperäisessä kaavassa vähävaraisten korttelit erottuvat ensi silmäyksellä, sillä niiden pituusakseli suuntautuu idästä länteen, kaikkien muiden korttelien taas pohjoisesta etelään. Vielä tänä päivänä alue on pikkuvarakkaitten viihtyisää asuma-aluetta, jolta puuttuu lähempänä rantaa olevien suurempien tonttien väljyys ja näköalat, mutta jossa vastapainona on inhimillinen mittakaava, sosiaalista elämänlaatua, reheviä puutarhoja ja yksityisten sukujen omistamia, sukupolvelta toiselle periytyneitä puutaloja.

VIII:n ja IX:n kaupunginosien fyysisessä ilmiössä näkyy alueen rakentumisen historia 150 vuoden aikana, ja niiden tunnuspiirre onkin kaupunkikuvan kerrostuneisuus: eri tyylein, rakennustavoin ja materiaalein rakennettujen rakennusten liittyminen. Kokonaisuus on mittakaavalisesti ja tilallisesti ehyt kudos. Pysyvän ”loimen” tälle kaupunkikudokselle antaa tasasuuruinen tontti- ja korttelikoko, joka säilyi ilmeisesti yksityisestä omistussuhteista johtuen myös 1960–70-lukujen voimakkaassa kaupunkisaneerauksessa. Kukin itä-länsisuuntainen 60 x 120 metrin kortteli muodostuu kahdeksasta tasasuuruisesta tontista. Katuverkko on muuta keskustan kaupunkialuetta tiheämpi: joka toinen poikkikatu on 6 metriä normaalia kapeampi eli noin 12 metriä leveä. Alueen tontit ajateltiin alun perin vähävaraisille tai oikeammin pikkuvarakkaille käsityöläisille:

sorvareille, kirvesmiehille, leipureille, maa-lareille, satulasepille ja poliiseille. Joskus tätä aluetta kutsutaan virheellisesti Kapsäkiksi. Oikea Kapsäkki on vähävaraisten korttelien itäpuolelle syntynyt entinen X kaupunginosa, joka myöhemmin liitettiin VIII:een kaupunginosaan kortteleina nro 14 ja 15. Nämä tontit luovutettiin niille, joilla ei ollut mahdollisuutta ostaa tonttiaan. Maistraatti päätti ehdoista, joilla tontit luovutettiin varattomien hallintaan. Maa jäi kaupungin omistukseen eikä Kapsäkin tonteista tosiasiasa peritty keneltäkään vuokraa 55 vuoteen. Syynä tilanteeseen oli se, että joka tontilla asui 3–4 ruokakuntaa kukin omassa, Vanhasta Vaasasta siirrettyä töllissään eikä tontti jakautunut samansuuruisiin osiin. Muut alueen tontit oli huutokaupattu maistraatin toimesta eniten tarjoaville. Tonttien rakentuminen on tapahtunut eri aikoina riippuen omistajan tarpeista ja taloudellisista edellytyksistä, ja omistussuhde on edelleen merkittävä tekijä kaupunkikuvan muotoutumisessa.

C.A. Setterbergin alkuperäisen asemakaavan korttelirakenne ei Erik Kråkströmin vuonna 1977 suunnittelemassa asemakaavassa juurikaan muuttunut. Korttelipuistojen ja niitä yhdistävän kevyen liikenteen väylien verkosto oli aikakauden rationaalisen systeemisuunnittelun ominaispiirre, joka kolmea korttelipuistoa lukuun ottamatta on jäänyt toteutumatta. Alueen rakennuskanta on osittain 1800-luvun lopun sekä 1950-luvun rakennuskantaa, osittain vuoden 1977 asemakaavan ja sen jälkeen tehtyjen yksittäisten asema-



Vaasan VIII ja IX kaupunginosa vuonna 1899.



Kaupunginosat VIII ja IX vuonna 1933.

kaavamuutosten kautta uusiutunutta. Ensimmäinen rakennuskerrostuma oli 1-2-kerroksista puurakentamista, ja se sijoittui pääosin VIII:een kaupunginosaan. Siellä kaupunkisaneeraus on ollut huomattavin: tonteista 60 % on uusiutunut uudisrakentamisen kautta. Sodan jälkeinen jälleenrakentaminen, yleinen taloudellinen nousu, vilkas rahtisatama ja uudet teollisuusyritykset loivat pohjan Vaasan väestön kasvulle ja asuntorakentamiselle 1950-luvulla. Tuolloin otettiin käyttöön IX:n kaupunginosan eteläisimpiä ja maaston mata-

limpiin kohtiin sijoittuneita tontteja. Siellä rakennuskannan pääosan muodostavat 2-kerroksiset pienkerrostalot. Muutama 4-5-kerroksinen kerrostalo erottuu joukosta. Näiden tonttien ylitehokas rakentaminen perustui sen ajan rakennusjärjestyksen määrittämään rakennusoikeuteen, jossa tonttitehokkuus saattoi olla jopa 4.5. Tyyllisesti tämä kaupunginosan alue näyttää kehityksen sodan jälkeisestä korsuromantiikasta kohti teollista elementtirakentamista.

Erik Kråkströmin vuoden 1977 kaava



8. ja 9. kaupunginosa vuonna 2003.

toi alueelle yksityiskohtaiset tonttien käyttötarkoitusta, rakennusoikeutta ja rakennustapaa koskevat määräykset. Setterbergin kaavassa näitä ei ollut osoitettu ja rakentaminen oli määrätynyt vuosien 1901 ja 1947 rakennusjärjestysten mukaisesti

varsin tehokkaana. Rakennusoikeuden sääntely olikin yksi syy, jonka takia suurta kaupunkisaneerausta 1960- ja 70-luvuilla perusteltiin. Yliuuren rakentamisen salliva rakennusjärjestys nähtiin slummiuttavan keskustan. Myös väestön kasvu ja



Korsholmanpuistikko.

asuinolojen kohottamisvaatimukset toivat paineita puukaupungin saneeraukseen. Avoimen kaupunki- ja korttelitilan, mitta-kaavan ja rakennustavan muutos oli merkittävä tiiviissä puutalomiljöössä. VIII kaupunginosassa rakennuskannan uusiutuminen on ollut voimakasta, noin 3/5:lla tonteista uusi tiilitalo on korvannut alkuperäisen puutalomiljöön. Kaupunkikuvaa hallitsevatkin 3-4- kerroksiset punatiilipintaiset elementtitalot, joiden mittakaavallinen ero puukaupunkiin ei sinänsä ole kovin suuri. Katutilan selkeä muotoutumisenkin on ehkä tässä vaiheessa luettava Kråkströmin kaavan arvoksi. Katu- ja korttelitila ei hajonnut siten kuin muualla keskustassa. Rakennusalojen määrittely olemassa olevien rakennusten päälle lienee myös hillinnyt purkamista, vaikka paljon rakennustaiteellisesti arvokkaita kohteita ehdittiinkin purkaa. Rakennustavan ja -materiaalien muutokset ovat olleet mitta-kaavaa merkittävämpi laadullinen muutostekijä. Myös autoistuminen on muuttanut miljöötä. Autokatosten sulkemat pihatilat ovat usein epäonnistuneita.

Vanhan rakennuskannan suojeluun ei

herätty vielä 1960–70-luvulla. Uudisrakentamisen myötä paraneva asumismukavuus ja hygieeninen taso houkuttelivat. Vasta VIII:n ja IX:n kaupunginosan kaavoituksen loppuvaiheessa 1977 heräsi myös vastustusta Kråkströmin kaavaa kohtaan, mutta se oli jo myöhäistä. Oli helpompi purkaa rakennukset kuin tehdyt päätökset.

Kulttuuriympäristön arvottaminen osana tulevaisuutta

Tiedon lisääminen muuttaa arvoja ja asenteita. Kaava on tärkeä instrumentti ympäristön säilyttämisessä, mutta yksinään se ei riitä. Tarvitaan tietoa ympäristöön sisältyvistä arvoista ja konkreettista tietoa rakentamis- ja korjausmenetelmistä sekä materiaaleista. Kaivataan uudenlaisia yhteistyömuotoja asukkaiden, omistajien, eri viranomaistahojen ja toimijoiden kesken. Rakennusperinnön hoitoon osoitettavien määrärahojen lisääminen olisi konkreettinen keino tukea kansallisuusomaisuuden säilymistä.

VIII:ssa ja IX:ssä kaupunginosassa on meneillään laaja asemakaavan tarkis-

tustyö, jonka yhtenä päätavoitteena on rakennuskannan arvottaminen ja suojelumääräysten antaminen. Työn pohjana ovat Vaasan keskustan rakennuskannasta tehdyt inventoinnit. Vuonna 1987 hyväksyttiin Vaasan ensimmäinen rakennusperineselvitys, vuonna 1995 vahvistettiin keskustan osayleiskaava ja vuonna 1997 tarkistettiin aikaisempaa rakennusperineselvitystä. Osayleiskaavassa arvoitettiin sekä yhtenäisiä aluekokonaisuuksia että yksittäisiä rakennuksia ja pihapiirejä. Alueella sijaitsee osayleiskaavan mukaan neljä ehdottomasti suojeltavaa kohdetta. Lisäksi kaavassa osoitettiin yhteensä 40 tontilla arvokkaita rakennuskohteita, joiden suojelusta tulee päättää asemakaavassa. Näistä suurin osa sijaitsee VIII:n kaupunginosan kortteleissa 12–15 sekä IX:n kaupunginosan korttelissa 5, jotka yhdessä muodostavat yhtenäisen, vielä jäljellä olevan puutalokokonaisuuden Vaasassa. Sille on ominaista Vanhan Vaasan ajoista jatkunut rakentamisperinne. Koska aiemmin tehdyt inventoinnit ulottuivat vain vuoteen 1945 saakka, on vireillä olevaan asemakaavatyöhön sisältynyt inventoinnin täydentäminen myös uudemman rakennuskannan osalta. Se on tuonut esiin monta mielenkiintoista kohdetta 1950-luvun vaatimat- tomasta, mutta laadukkaasta rakentamisesta. Näiden ympäristöjen arvottaminen onkin uusi ja haastava tehtävä.

Varsinaisen Kapsäkin kortteli 15, tämä entinen ns. köyhäinkortteli, sisältää tulevaisuuden kannalta mielenkiintoisia haasteita. Alue oli yli kaksi vuosikymmentä rakennuskielossa 1970–80-luvuilla, sillä Kräkströmin puistoaluekaavaa ei näiltä osin vahvistettu. Vasta vuonna 1988 alueelle saatiin vahvistettu asemakaava. Siinä korttelin kuusi tonttia yhdistettiin yhdeksi julkisten rakennusten tontiksi, jolle ajateltiin rakennettavan myös perhepuisto. Asemakadun varren asuintilat säilyivät omilla tonteillaan. Varsinainen suojelukaava tämä ei kuiten-

kaan ollut, vaikka rakennusoikeudet olivat pienet. Korttelista onkin purettu runsaasti pieniä tölli- ja aittarakennuksia vuoden 1988 jälkeen, ja silloisen puistoajatuksen mukaisesti alue on rehevöitynyt varsin vihreäksi. Osa korttelissa vielä jäljellä olevista rakennuksista on tyhjillään ja odottaa kaavamuutoksen kautta uutta tulevaisuutta. Yksi rakennuksista on korjattu perinteisten rakennustapojen mukaisesti lasten päiväkotikäyttöön. Kohde kunnioittaa alueen kulttuurista perintöä ja antaa hyvän esimerkin tulevan rakentamisen tasosta.

Vireillä oleva kaavatyö lähtee tavoiteasettelussaan siitä, että kortteli saa uuden elämän historiallisena korttelialueena. Kaavaluonnoksen käyttötarkoituskennässä osoitetaan, että korttelialueen toiminnot ja rakennustapa on sopeutettava historialliseen miljööseen sopivaksi. Kiinteistöteknisesti tilanne tullaan muuttamaan siten, että kortteli jaetaan alkupe- räisestä puolitetuihin tontteihin. Rakennustapaa ohjataan erityismääräyksin. Nyt tarvitsemme tämän ajan vaatimat asukkaat, jotka voivat siirtää tai rakentaa uuden, kapsäkin kokoisen asu- muksensa historialliseen miljööseen.

Marketta Kujala toimii Vaasan kaupungin apulaisasemakaava-arkkitehtina.

Kuvat: Esko Aromaa, Vaasan kaupunkisuunnittelu 2003.

Lähteet:

Halme Asko – Vuolteenaho Hannu: Miksi Vaasa on muuttunut? -näyttelyluettelo 2002.

Lehtikanto, Mirjam: Rakennettiin uusi Vaasa: kirjoituksia Vaasan asemakaavasta, kaupunkikuvasta ja rakennuksista sekä rakentajista ja suunnittelijoista. Vaasa: Vaasa Oy, 1981.

Marketta Kujala

VAASAN KÄVELYKATUVERKOSTO

Vaasan keskustan mittakaava ja rakenne on poikkeuksellinen suomalaiselle kaupungille. Selkeä ruutukaava leveine katuineen, puistikoineen, toreineen ja palokatuineen on kaupunkikuvan vahva perusta. C. A. Setterbergin luoma, lähinnä kaksikerroksiseen rakentamiseen perustuva empireasemakaava vuodelta 1855 on poikkeuksellisen hyvin kestänyt myöhempimpiin kaupunkimalleihin nojaavan uudisrakentamisen. Vaasan kauppatori on nimensä mukaisesti kaupan keskus. Kauppatoria ja siihen liittyviä puistikoita ympäröivät useat kaupunkikuvallisesti merkittävät, eri-ikäiset rakennukset. Osa niistä on suojeltu asemakaavalla tai muutoin luokiteltu kaupunkikuvallisesti, historiallisesti tai miljööllisesti arvokkaina kohteina. Suurena aukiotilana kauppatori on historiansa aikana toiminut myös sotilaallisten paraatien merkityksellisenä paikkana. Suomen itsenäisyyden historiassa Vaasan torilla on erityinen merkitys, sillä tällä torilla kenraali Mannerheim otti vastaan mm. ensimmäiset itsenäisen Suomen joukot vuonna 1918. Torin visuaalista ilmettä hallitseekin vuonna 1938 pystytetty, professori Yrjö Liipolan tekemä kookas Vapaudenpatsas.

Juuri nyt Vaasan keskusta elää mullistusten aikaa, kun sitä muokataan euroopalaisen kävelykatuperinteen jatkumossa. Kaupunkirakenteen peruselementit: puistikot, palokatut ja tori sekä kerroksellinen rakennuskanta antavat työlle vahvan paikallisen leiman ja luovat kaupungin iden-

titeille perustan, jota tämän päivän kaupunkisuunnittelijat, päätöksentekijät ja rakentajat muovaavat.

Keskustan kehittämistyö

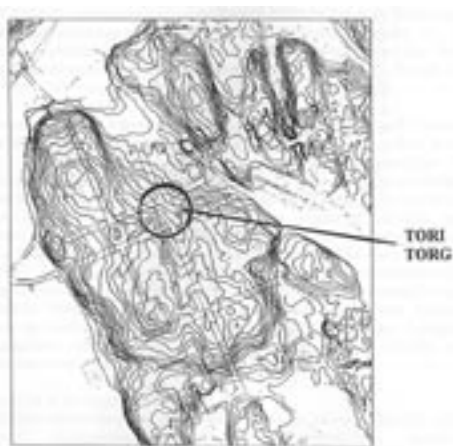
Vaasan kävelykeskustan kehittäminen on ollut osa kaupungin kehitystyötä koko 1990-luvun ajan. Lama ja siitä johtunut poliittisen päätöksenteon varovaisuus ja taloudelliset syyt estivät hankkeen nopean etenemisen. Hovioikeudenpuistikon liikennemuotoa muutettiin ensimmäisen kerran jo vuonna 1988, jolloin pohjoispuolen ajorata muutettiin aluksi kokeilu-olonteisesti kävelykatualueeksi. Fyysisiä rakenteita ei muutettu: ajoradat säilyivät asfalttipintaisina, puistikoiden nurmikot kituivat. Samanaikaisesti torinalaisen pysäköintilaitoksen suunnittelun kanssa eteni keskustan kehittäminen, jota varten oli perustettu kaupungin ja elinkeinoelämän yhteistyöelin Vaasan kävelykeskusta ry. Ehdotus keskustan kehittämisen toimenpideohjelmaksi hyväksyttiin kaupunginhallituksessa vuonna 1994. Siinä kehittämisen päätavoitteina olivat toimintojen ja tilojen tarjonta, tavoitettavuus, rakennuskannan ja ympäristön laatu sekä kunnossapito ja markkinointi. Keskustan vuonna 1995 vahvistetussa osayleiskaavassa määriteltiin kävelykeskusta-alueen laajuus. Sen mukaan keskustan kävelyalueeksi on tarkoitettu kehittää osa Hovioikeudenpuistikkoa, kauppatori sekä Hovioikeudenpuistikon pohjoispuoliset palokatut Teräksenkuja ja

Hartmaninkuja – Kirjastonkuja aina kirjastolle asti.

Kaupunkikuvan kerroksellisuus

Vaasan mittasuhteiltaan laaja, noin 80 x 120 metrin tori sijoittuu maisemarakenteen notkelmaan, kohtaan, jossa se yhdistää kaupungin viidestä puistikosta kolme: Kauppapuistikon, Hovioikeudenpuistikon ja Vaasanpuistikon. Torin ympärille sijoittuvat kaupungin keskeiset kaupalliset rakennukset: kauppahalli, Hartmanin 7-kerroksinen liiketalo 1900-luvun alkupuolelta ja Alatorin mittakaavallisesti yhtenäinen, mutta tyylillisesti vaihteleva liikerakennusten rivistö. Tonttikohtaisesta rakennuskannan uudistumisesta poikkeava Ylätorille vuonna 1963 valmistunut, arkkitehti Viljo Rewellin suunnittelema koko korttelin kokoinen (95 x 120 m) kauppakeskus. Se raivasi altaan kahdeksan tontin puutalokonaisuudet ja loi mittakaavallisesti uuden modernismin ajan rakennustyyppin torin laitaan. Uudempaa kerrostuneisuutta torin ympärillä edustavat mm. arkkitehti Bertil Saarnion suunnittelema valkoista modernismia edustava liiketalo vuodelta 1970 sekä 1980-luvun alussa valmistunut Sampo-talo päivittäismarketteineen. Myös Rewell Centerin kauppakeskus on kokenut muutosvaiheita. Vuonna 1989 sen sisäpiha katettiin ja sitä laajennettiin. Tänä syyskänä kauppakeskusta on edelleen täydennetty sisäänpäin ja se on uusinut ilmettään alkuperäiseen tyyliin paremmin sopivaksi. Alatorilla uuden kulkuyätlän avaaminen on edistänyt korttelitasolla kävelykeskustan tavoitettavuutta.

Torin osalta kävelykeskustan toteutus on tapahtunut kahdessa vaiheessa. Vuonna 1995 valmistui torinalaisen pysäköintilaitoksen ensimmäinen vaihe, jossa toteutettiin vajaa 500 autopaikkaa ja uusittiin torin maanpäälliset rakenteet. Näihin sisältyi mm. Ylä- ja Alatorin kaksoisilehmusrivit, pysäköintilaitoksen maanpäälliset porrashuoneet sekä metallirakenteinen pylväikkö, jolla torialue erotettiin Vaasanpuisti-



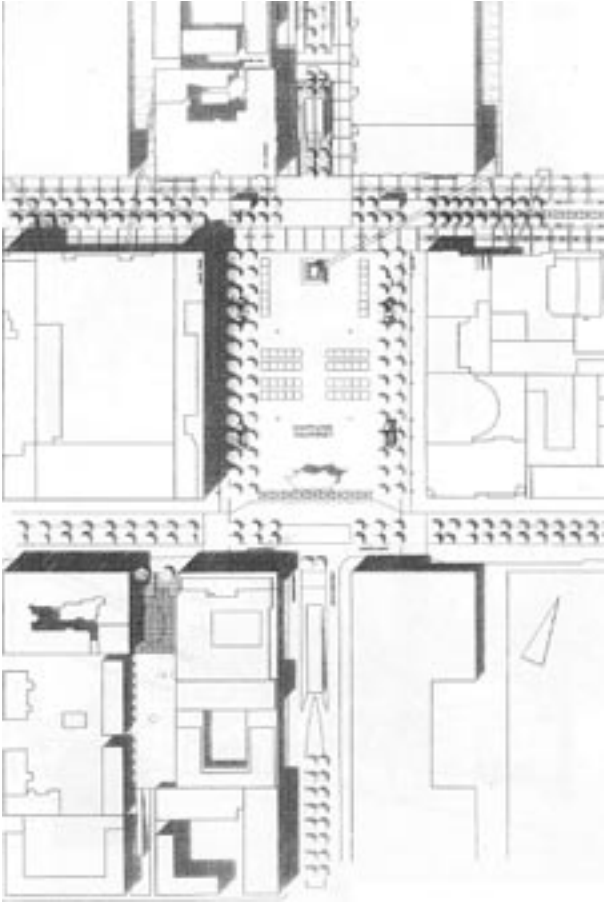
Vaasan keskustan maisemarakenne.

kon raskasta liikennettä välittävästä pääkadusta. Vuonna 2003 valmistui pysäköintilaitoksen laajennusosa ja nyt Vaasan torin alla on noin 900 autopaikkaa. Nupukivillä päällystetty toripinta uusittiin vanhan tyylin mukaiseksi molemmissa rakennusvaiheissa. Toisessa rakennusvaiheessa osa nupukivistä korvattiin sileämmillä laatoilla liikkumisen helpottamiseksi.

Kaupunkikuvan metamorfoosi

Eurooppalainen kaupunkikulttuuri katukahviloineen on rantautunut Suomeen. Kaupungin elinvoimaisuuden säilyttäminen ja ympäristön laatu paikkojen välisessä kilpailussa vaatii korkeatasoisia ympäristöjä asukkaille ja houkuttelevia kutsukortteja kaupunkiin tuleville. Sitä Vaasankin kävelykeskusta haluaa olla: eurooppalaisen tason kävelykeskusta. Siihen Vaasalla myös on fyysisiä edellytyksiä. Keskusta on lähtökohtaisesti omaleimainen ja vahva, johon sekä kaupungin asukkaiden että vieraiden on helppo samaistua ja orientoitua. Mutta mikä on muutoksen suhde perinteeseen rakenteilla olevassa kävelykatumiljöössä?

Visuaalisesti ja tilallisesti suurimmat suunnittelun haasteet ovat liittyneet toisaalta torin mittakaavan muuttamiseen



Havainnekuva Vaasan kävelykeskustasta.

kaksoislehmusrivistöin, toisaalta torinalaisen pysäköintilaitoksen vaatimien uusien rakenteiden tuomiseen torille ja puistikoil- le. Kolmantena haasteena suunnittelussa on ollut 36 metriä leveän Hovioikeuden- puistikon muuttaminen kävelyalueeksi sit- ten, että kadun molemmat puolet saadaan aktiiviseen käyttöön. Viimeksi mainittu seikka on ollut sekä uhka että mahdolli- suus: kadun mittasuhteet nähtiin poliitti-

sessä päätöksenteossa nimen- omaan kävelykadun toteutus- ta estävänä tekijänä. Suunnit- telussa puistikko sen sijaan on koettu positiivisena haasteena.

Vuonna 2002 hyväk- sytty asemakaava loi puitteet kävelykeskustan toteutukselle. Puistikot säilytettiin Setter- bergin alkuperäisen puistik- kojärjestelmän laajuisina. Liikekeskustan tarjonnan lisää- miseksi puistikkoalueille osoitettiin pysyviä kioski- ja liike- rakentamisalueita: yksi 2-ker- roksinen Kauppapuistikolle ja kaksi pienempää kioskia Hovioikeudenpuistikolle. Tori- alueelle, lehmusrivistöjen kes- kelle osoitettiin symmetrisesti neljä porrashuonetta: kaksi Ylätorille, kaksi Alatorille. Torinalaisen pysäköinnin järjes- täminen on vaatinut ajoramp- pien tuomisen Kauppapuisti- kolle sekä torin etelä- että pohjoispäähän. Toteutuksessa tärkeitä osa-alueita ovat uusi- en rakenteiden ja viherkuvan ohella olleet katupinta materi- aaleineen ja tasauksineen, va- laistuksen järjestäminen sekä julkinen taide. Koko puistik- koalue päällystetään luonnon- kivellä. Varsinainen puistik- koalue päällystetään nupuki- vellä, johon toivotaan myö-

hemmin nurmikkoa saumakohtiin pehme- yttä antamaan. Itse katupinta päällystetään sileillä Baltic Brown-laatoilla, jotka lämmitetään talvikunnossapidon säästösyistä. Katukalustus ohjeistetaan tyyliin sopivak- si, samoin vuodenaikojen vaihteluun liitty- vä ns. juhlapukeutuminen. Julkinen taide on suunnittelun alusta lähtien ollut tärkeä osa keskustan kehittämistä. Keväällä 2005 saadaan ensimmäiset kaksi veistosta osaksi

Hovioikeudenpuistikon terassoituja ulkotarjoilualueita. Myös valotaidetta osana kokonaisuutta tutkitaan, samoin rakennusten julkisivuvalaistusta. Kävelykeskusta on osa Hovioikeudenpuistikon akselia rautatieasemalta Hovioikeuteen. Siinä kokonaisuudessa kävelykatuosuus muuttaa puistikon luonnetta ja muotoa toiminnallisesti aktiivisemmän aukion luonteiseksi. Uudessa tilanteessa liike tapahtuu aieman pitkittäissuunnan dynamiikasta poiketen puistikon poikki. Puistikon vihreys jää lähinnä vanhojen ja osittain uusittavien lehmusrivistöjen varaan, sillä pinnan pehmeys muuttuu, kun nurmikko korvataan luonnonkivellä. Perusrakenne säilyy, vaikka yksityiskohdat muuttuvat. Yksityiskohdientien muokkaaminen on helpompaa, mikäli perustilarakenteessa ei tehdä liian radikaaleja muutoksia ja siten tuhota ympäristöön liittyviä historiallisia arvoja. Toivottavasti näin ei ole käynyt.

Tällä hetkellä rakentamistyö on kesken eikä uudistuneen kaupunkikuvan lopullinen arviointi ole tarkoituksenmukaista. Arkkitehtonisissa ratkaisuissa on nähtävissä paikkaan sidottua eleganssia. Toisaalta teknisten vaatimusten täyttäminen on tuonut kaupunkikuvaan epätyytyttäviäkin ratkaisuja. Kuinka kävelykeskusta historiallisessa jatkumossa säilyttää arvonsa ja kestää aikaa, jää nähtäväksi. Tällä hetkellä uskomme, että kävelykeskustan rakentuminen valmiiksi vuonna 2006 Vaasan 400-vuotisen kaupunkikulttuurin näyttämöksi on sekä houkutteleva kutsukortti vieraille että uudistuvan kaupunkielämän omaleimainen kohtaamispaikka kaupungin asukkaille ja muille toimijoille.



Hovioikeudenpuistikko itään päin (2004).



Hovioikeudenpuistikko länteen päin (2004).



Hovioikeudenpuistikon kioskit (2004).

Susanne Öst

VAASAN HÖYRYMYLLY

Historiaa

Vaasan palon (1852) jälkeen kaupunki siirrettiin tunnetusti nykyiselle paikalleen. C.A. Setterbergin suunnittelema asemakaava tarjosi sopivan vedenläheisen tontin Rantakadulla, vanhassa Vaasassa toimintansa 1880 aloittaneelle Vaasan Höyrymyllylle. Tehtaan perustaja, A.A. Levón oli paitsi teollisuusjohtaja, myös merkittävä kunnalliselämän vaikuttajahahmo. Uuden höyrymyllyn rakennukset suunnitteli Setterberg.

Levónin ensimmäisenä rakennuttamat rakennukset olivat asuintalo, orangeria ja suolamakasiini. Mylly toimi vielä pari vuosikymmentä vanhalla paikallaan. 1870-luvulla suolamakasiini muutettiin myllyksi ja sen viereen Levón rakennutti vilja- ja jauhomakasiinin sekä konehuoneen Museokadulle. Jo tässä vaiheessa myllyn teollisuuskompleksin rakennuskanta kasvoi ja muuttui monipuoliseksi rakennusten sikkemäksi.

Aluksi myllyn toiminta perustui rukiille, myöhemmin 1880-luvulla aloitettiin kokeilut vehnän ja riisin kanssa. Vehnäjauhutuotanto lopetettiin kannattamattomana vuonna 1894. Riisi osoittautui sen sijaan tulokselliseksi ja ryyiniutuotanto aloitettiin vuonna 1889. Samana vuonna mylly paloi. Palo tuhosi myllyosan ja viljavaraston rantamakasiinissa. Myllyn eteläinen laajennusosa Rantakadulla, joka oli rakennettu muutamaa vuotta aiemmin, onnistuttiin pelastamaan, samoin konttorirakennus ja kone- ja pannuhuoneet. Uusi mylly valmistui 1890 ja samalla riisimylly

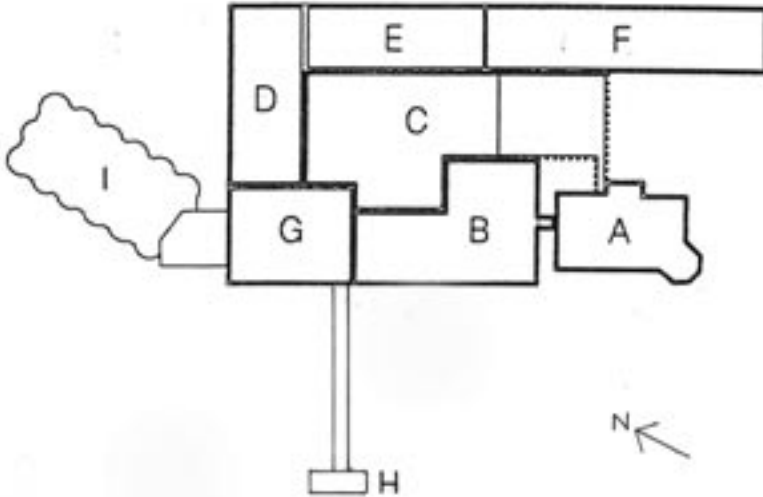
uudistettiin ja rakennusta laajennettiin. Uudisrakennusohjelmaan kuului myös hissirakennus, jolla jauhot voitiin siirtää koneellisesti suoraan laivojen ruumista siloihin. Hissitorni täytyi rakentaa uudelleen vuonna 1908 pottäviien perustusten vuoksi. Kaksikymmentä vuotta myöhemmin höyrykoneen aika oli ohi sähkön tullessa ensisijaiseksi energiamuodoksi.

Myllytoiminnan loputtua vuonna 1992 myllyrakennukset tulivat Vaasan Opiskelija-asuntosäätiön ja Vaasan kaupungin omistukseen. Tarkoituksena oli kiinteistöjen muuttaminen opiskelija-asunnoiksi. Kun asemakaava vihdoiin hyväksyttiin, ei projektille löytynyt enää taloudellisia edellytyksiä. Omistajat myivät kiinteistön Åbo Akademin säätiölle ja Harry Schaumanin säätiölle vuonna 1998, ja näin Fastighet Ab Academill perustettiin. Julistettiin yleinen arkkitehtikilpailu, jonka tarkoituksena oli sijoittaa Pohjanmaan korkeakoulun tilat rantamyllyn teollisuusalueelle Vaasassa, rakennusten suojelumääräykset huomioon ottaen. Kilpailun voitti ehdotus ”Agora”, jonka tekijänä oli arkkitehtiryhmä QUAD Oy. Toteutuksesta kerrotaan seuraavassa kirjoituksessa.

Rakennusosien vaiheet

A

Konttorirakennus oli alun perin tehtaanjohtajan edustava asuinrakennus. Setterbergin suunnitelma valmistui 1861 ja oli kaupungin ensimmäisiä rakennuksia. Rakennus edustaa englantilaista uusgotiikkaa



ja sen pohja on asymmetrinen. Oleellinen muutos tapahtui vuonna 1935, kun talo muutettiin toimistoksi arkkitehti W. G. Palmqvistin suunnitelmien mukaan. Toisen kerroksen seurustelu- ja musiikkihuoneesta tuli johtajan huoneita, joiden väliin tehtiin eteinen. Aikaisempi eteinen muutettiin neuvotteluhuoneeksi. Ruokasalista ja vastaanottohuoneesta tuli konttori. Kylpyhuone purettiin pois portaan ja arkiston tieltä. Palvelijan huone muuttui odotushuoneeksi, ja keittiöstä tuli etuhalli. Kierreporras purettiin suuren portaan tieltä, ja rakennus korotettiin pihan puolella. Nämä tilat sopivat Åbo Akademille lähes sellaisenaan, eikä niissä tarvittu suuria muutoksia. Inventoinnin yhteydessä löydettyjä seinäkoristeita restauroitiin konservattori Harri Vuojolaisen toimesta.

B
Rakennus, jossa aikaisemmin oli varasto ja riisimylly, on vanhimmilta osiltaan 1870-luvulta. Silloin Setterberg suunnitteli olemassa olevan, nyttemmin puretun suolamakasiinin laajennuksen, josta tuli vilja- ja jauhomakasiini. Laajennus etelään toteutettiin 1886. Kolme vuotta myöhemmin tämä osa paloi, mutta jälleenrakennettiin

vastaanvanlaiseksi. Kolmikerroksinen korotus riisivarastoksi valmistui 1928. Valmiiden riisijauhosäkkien spiraaliränni, jolla autot lastattiin, on säilynyt fragmenttina uuden rakennuksen aulassa. Eteläiseen laajennukseen sisustettiin laboratorio vuonna 1964. Neljänteen kerrokseen tehtiin tällöin koeleipomo ja viidenteen kerrokseen luentsosali. Tuolloin rakennettiin myös yhdyskäytävä konttorirakennukseen (K. Ruda). B-rakennuksen pihasiipi rakennettiin makasiiniksi vuonna 1905 (A.W. Stenfors). Myöhemmin tähän rakennettiin riisimylly. Pihasiipi korotettiin vuonna 1929 W.G. Palmqvistin toimesta. Silloin rakennuksessa oli 7 kerrosta. Se paloi 1976, mutta rakennettiin kokonaan uudelleen. Nykykäyttö edellytti sisätilojen täydellistä muutosta.

C
Rakennus on toiminut kaura-, ruis- ja ohramyllynä sekä kauraryynipakkaamona. Se rakennettiin 1877 (A. Lassell) alun perin varastoksi. Kolmen kerroksen korotus 1932 (A. Marttila) tehtiin ruis- ja vehnämyllyä ja jauhovarastoa varten. Rakennus paloi 1976 ja sisustus uusittiin kokonaan. Nämä rakennusosat on nyt kokonaan pu-



Mylly (B) 1927



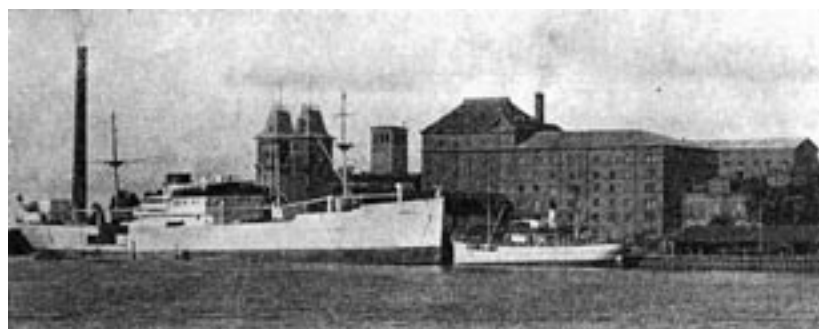
Mylly (B) 1928



Mylly (B) ja siilorakennus G 1929



Mylly (B) ja siilorakennus (G) korotettuna 1938. Hirsirakenteiset siilot kätkeytyvät tiilijulkisivun taakse.



Valtamerilaiva purkaa viljalastinsa. Rannikolaiva lähdessä Viipuriin 1930-luvulla. Taustalla makaronitehdas (F).

rettu uuden rakennuksen tieltä. Uusi rakennusosa sisältää studiot ja 350 kuulijan auditorion.

G

Rakennus oli alun perin suolamakasiini 1864, joka muutettiin myllyksi 1874. Vuoden 1898 palossa myllyosasto tuhou-

tui, mutta jälleenrakennettiin. Tuolloin lisättiin kuljetinkäytävä nosturirakennuksesta ja kaksi tornia. Näiden väliin tuli 1893 uusi torni, joka palveli puhdistamona. Sitä korotettiin 1922. Silo-osasto sen vieressä korotettiin huomattavasti vuonna 1929. Julkisivu uudistui täysin (W.G. Palmqvist). Vielä 1938 siilorakennusta ko-



Vaasan Höyrymylly suuruutensa aikana 1949.



Sisäpiha, joka nyt on muutettu juhlasaliksi ja sen päällä auditorio

rotettiin kerroksella lopulliseen korkeuteensa, 13-kerroksiseksi. Tilojen uudistuksen yhteydessä kaikki puiset siilot on purettu rakennuksen sisältä ja kerrokset kokonaan uudisrakennettu. Uusien konttoritilojen tarvitsemat ikkunat puhkottiin tavasti veden suuntaan.

jon muutoksia. Nyt siellä on keittiö ja henkilöstötiloja ylempissä kerroksissa.

I
Betonisiilot rakennettiin vaiheittain vuosina 1958, 1959 ja 1963. Siilot on suojeltu, mutta tulevaisuus on epäselvä. Opiskelijasuunnitelma on rauennut.

D
7-kerroksinen vehnämylly rakennettiin 1933 entisen, liian pieneksi osoittautuneen tilalle (W.G. Palmqvist). Nyt rakennuksessa on konttoritiloja ja liikuntasali.

E
Palokujan varrella oleva rakennus on monen vaiheen summa. Vanhin osa, varasto, pystytettiin 1934 Levonin alkuperäisen orangerian tilalle (W.G. Palmqvist). Viereen pystytettiin kuusikerroksinen viljasiilorakennus 1938, joka muutettiin makaronitehtaaksi 1950-luvulla. Nyt rakennusosassa on sisäntulohalli, opetustiloja, ruokasali ja ylempissä kerroksissa opetus- ja toimistotiloja.

F
Palokujan varrella oleva jatke rakennettiin säkittämöksi 1936 (W.G. Palmqvist). Sitä korotettiin kahdella kerroksella 1964 ja sisätiloissa tehtiin palon

H

Alun perin 1890 rakennetut hissitornit jouduttiin rakentamaan uudelleen 1908 perustusten petettyä. Ne ovat tyhjillään ja suojeltu. On todennäköistä, että ne otetaan kaupalliseen käyttöön ravintolana.

Rakennustutkijan loppuarvio

Höyrymylly on kohdannut saman kohtalon kun lukuisat muut Vaasan, Suomen ja Euroopan teollisuuslaitokset. Teollisuus on lopettanut toimintansa ja rakennukset on otettu uuteen käyttöön. Tässä tapauksessa suunnittelija on osoittanut kunnioittavaa suhteutumista olemassa olevaan rakennuskokonaisuuteen, sen varhaisempaan käyttöön ja historiallisiin vaiheisiin. Tyhjäksi jääneet teollisuusrakennukset, joista koneet ja henkilöstö ovat lähteneet, eivät palaudu entisikseen. Uusi käyttö säästää rakennuksia raunioitumiselta. Academill on nyt uudessa muodossaan inspiroiva, kaunis ja tunnelmallinen ympäristö. Lämpimän punaiset tiiliseinät luovat omaleimaisen ilmapiiirin. Julkinen käyttö antaa jokaiselle mahdollisuuden tutustua ympäristöön. Rakennukset säilyvät innoittavana ympäristönä henkilökunnalle, opiskelijoille, vuokralaisille ja vierailijoille.

Susanne Öst toimii arkistoavustajana Pohjanmaan museossa Vaasassa.

(Suomennos Mikael Sundman, Johanna Nurminen)

Lähteet:

- Öst, Susanne 1993. Strandkvarnen i Vasa, En byggnadshistorisk utredning. Österbottens museum. Arkkitehtuurikilpailuja, 1/2000, Österbottens högskola i Strandkvarnen, Vasa, allmän idétävling.
- Tegelsilon får fönster. Vasabladet 7.9.2000.
- Från döende fabriker till dynamiskt campus. Vasabladet 15.10.2000.
- Residenset avslöjer sin forna glans. Vasabladet 25.3.2001.
- Dramatisk förvandling av Strandkvarnens inre. Vasabladet 17.5.2002.
- Akademikvarteren tar form i Kvarnen. Vasabladet 17.5.2002.
- Vaasan rantarakentamisprojekti. Rakennettu Ympäristö 2/2001.
- Suuret purkutytöt edelsivät rakentamista. Rakennustaito 1/2002.
- Åbo Akademi muutti Vaasan vanhaan höyrymyllyyn. Projektuutiset 1/2004.
- Haastattelut: kehityspäällikkö Bo Riska, Åbo Akademi ja Tom Eriksson, Insinööritoimisto Avecon Oy Ab.

Ilkka Laitinen

VAASAN HÖYRYMYLLY: TEHTAASTA KULTTUURITEOLLISUUTEEN

Työmme Vaasan Rantamyllyn parissa alkoi arkkitehtikilpailun voitosta. Saimme Quad arkkitehdit Oy:n työryhmällämme (Juha Huuhtanen, Ilkka Laitinen, Mikko Metsähonkala ja Jari Viherkoski) ensimmäisen palkinnon talvella 1998–99 järjestetyssä yleisessä aatekilpailussa Österbottens Högskola i Strandkvarnen, Vasa.

Suunnittelu jatkui asemakaavatyöllä ja heti perään toteutussuunnittelulla. Urakka-aineisto valmistui vuoden 2001 syksyllä. Rakennusaikaa oli vuoden 2003 lop-

puun, ja käyttäjät muuttivat sisään myllyn vuoden 2004 alussa.

Rantamyllly toimii uudessa käyttötarkoituksessaan yliopistokampuksena. Suunnittelun alkuvaiheessa käytössä ollut nimi Österbottens Högskola jäi pois käytöstä ja koulu kulkee nimellä Åbo Akademi Vasa. Rakennuksen kiinteistöyhtiö nimettiin myllyhistorian ja yliopiston yhdistäväksi Fastighet Ab Academilliksi.



Korkeakouluksi muutettu monikerroksellinen teollisuuskompleksi



Toteutus vastaa kilpailuprojektia, joskin ilmastointi on vaatinut melkoisen lisän.



Vanhaa ja uutta. Kerrostuneisuutta jatkaa vaatimaton uudusrakennusosa.

Ideakilpailu, suunnittelun lähtökohdat

Kaupunkikuvalliset lähtökohdat

Kaavallisena lähtökohtanamme oli jo kilpailuvaiheessa alkuperäisen Setterbergin asemakaavan mukaisen kaupunkirakenteen palauttaminen. Avasimme uudelleen korttelia halkaisevan palokujan. Korkeakoulu sijoitettiin kokonaisuudessaan vanhaan Rantamylyyn. Palokujan kaupungin puolelle sijoituivat uudet asuntotontit.

Myllykokonaisuuden rantajulkisivu ja konttorirakennus kokonaisuudessaan ovat suojeltuja, joten niihin teimme vain vähäisiä muutoksia. Konttorirakennukselle löytyi sen asemaan sopiva käyttö korkeakoulun hallintorakennuksena.

Rakennusten arvottaminen ja purkutyöt

Kilpailuvaiheessa arvoimme säilytettävät ja purettavat rakennukset. Purkamisen määrittelimme toisaalta rakennussuojelulisten lähtökohtien, toisaalta uuden käyttötarkoituksen vaatimusten mukaan. Mylyn tontin sisäosista purimme kaikki rakennukset, ja jäljelle jätimme tontin reunoja kiertävän punatiilirakennusvyöhykkeen.

Tämän yleispiirteisen arvotuksen jälkeen emme säilyneissä rakennusosissa enää erikseen arvottaneet eri rakennusosia ikäperustein. Pidimme 1960-luvulla rakennettuja betonirakenteita periaatteessa samanarvoisina kuin 1860-luvulla muuratut tiiliä. Rakennuksen historia on käytön ja tekniikan muuttuessa kehittynyt prosessi. Pidimme tämän prosessin ilmentymiä rakennuksen ulkoosussa arvokkaampina kuin prosessin ensimmäisiä vaiheita.

Tehtaanjohtajan asunnossa muutamien tilojen alkuperäinen ilme oli niin selvästi arvokkain, että palautimme tiloja alkupeleistä muistuttavaan asuun.

Toteutus suunnittelu

Rakennushistorian antamat lähtökohdat Rakennuksella oli sellaisenaan julkiseksi rakennukseksi sopivan vahva identiteetti

eikä se kaivannut julkisivuihinsa suuria uusia kaupunkikuvallisia aiheita, vaan enemminkin pieniä, rakennuksen erityispiirteitä esiin tuovia korostuksia. Uudet julkisivuosat ovat pääasiassa lasia; avasimme näkyviä rakennuksen sisätiloista ulos ja liitimme aulatilat suuren lasiseinän kautta korttelin sisäpihaan. Lasiseinä- ja katto-osat myös irrottavat piha-alueen uudet rakennusosat ympäröivistä punatiilirakennuksista.

Tilat

Varsinaisen myllyrakennuksen sisätiloista vain muutamissa säilyi teollisuusaikaista muistuttava avonaisuus. Uusi käyttötarkoitus opetus- ja toimistotiloina vaatii tilojen jakamista. Hallintorakennuksen tilajajottelu sen sijaan säilytettiin hyvin vähäisin muutoksin.

Vanhat rakenteet

Vanhojen rakennusten välipohjat olivat suurimmassa osassa tiloja puulankkulattioita, pilarirunkoon ja tiilimuureihin tukeutuvien teräspalkkistojen varassa. Paloteknisten vaatimusten mukaan kaikkien kantavien rakenteiden tuli olla palamattomia, joten puuvälipohjat jouduttiin korvaamaan betonisilla. Uudet betonivälipohjat on valettu paikalla vanhojen teräspalkkistojen varaan. Vastaavaa rakennetta oli myllyssä käytetty paikoitellen jo aikaisempien muutostöiden yhteydessä. Pystyrunkona toimii pääosin vanhastaan betonilla vuorattu teräsrunko. Vanhoista kattorakenteista edustavimmat säilytimme näkyvissä; vanhat teräksiset ristikkorakenteet liikuntasalin katossa ja puuristikkorakenteet tiedekuntien rakennuksen yläkerroksissa.

Pinnat

Vanhassa myllyrakennuksessa yhdistävänä tekijänä toimii massiivisten seinämuurien punatiili, joka sitoo eri aikana rakennetut osat selkeästi hahmottuvaksi kokonaisuudeksi. Punatiili seinämateriaalina luo il-



Juhlasalissa vanhat julkisivut ovat läsnä.



Åbo Akademi i Vasa. Korkeakoulu toimii Vaasan Höyrymyllyn teollisuuskompleksissa. Elevaattoritorni odottavat uutta käyttöä.

meen myös rakennuksen sisäpihan päätiloihin.

Toimisto- ja opetustilakäytössä olevien myllyrakennusten sisäseinämuurit ovat myllytoiminnan aikaisia pintoja vastaavasti rapattuja tai slammattuja ja valkeaksi maalattuja.

Myllyrakennuksen värimaailma on kaksijakoinen; keskialueen päätiloissa lämpimiä sävyjä; punatiiltä, puuta ja okrankeltaista, myllyrakennusten sisällä valkeaa ja harmaanvihreää.

Konttorirakennuksen korjaaminen

Entinen tehtaanjohtajan asunto on myllyn arvokkain rakennus. Rakennuksen alkupe räiset päätilat sijoittuivat toiseen kerrokseen. Alun perin ensimmäisessä kerroksessa oli konttori- ja aputiloja. Rakennuksen tilallinen jako on pääosin peräisin 1920–30 -luvulta, jolloin rakennus muutettiin kokonaan toimistokäyttöön. Tällöin rakennettiin 1. ja 2. kerrosta yhdistävä pääporras ja 2. kerroksen aula. Rakennusta myös laajennettiin kolmanteen kerrokseen sisäpihan puolelle.

Hallintorakennuksen tilojen suunnittelu aloitettiin pintojen inventoinnilla. Pääkerroksen tiloista löydettiin seinä- ja katto-maalauksia, jotka osin restaurointiin, osin rekonstruoidtiin uudelleen. Inventoinnin suoritti maalausmestari Harri Vuojolainen, joka myös teki hallintorakennuksen pintojen maalaustyöt.

Suurimmassa osassa rakennuksen tiloista ei vanhoista seinäpinnoista löytynyt uuden värityksen viitteiksi sopivia värejä. Näihin tiloihin valitsimme toisiinsa sopivat murrettu värisävyt.

Rakentamisprosessi

Rantamyllyn muutostöiden erityisiä piirteitä
Rakentaminen tapahtui perinteisellä urakamuodolla. Urakka-aineisto sisälsi periaatteessa kaiken rakentamiseen tarvittavan tiedon yksityiskohtaista mitoitusta lukuun

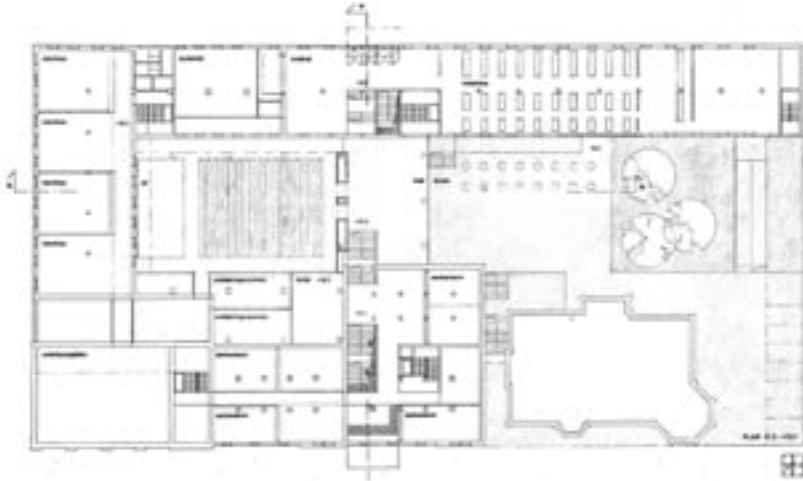
ottamatta. Suunniteltuihin tiloihin tehtiin työmaa-aikana vain vähäisiä muutoksia. Suurimmat purkutytöt tehtiin luonnosten perusteella jo ennen urakkapiirustusvaihetta. Tästä huolimatta varsin suuri osa arkkitehdin ja rakennesuunnittelijan työstä sijoittui työmaavaiheeseen, kuten peruskorjauskohteissa yleensäkin. Kaikkia rakenteita ei tunnettu ennen kuin ne avattiin työmaalla, esimerkiksi massiiviselta näyttäneet tiilimuurit saattoivat paikoitellen olla vain ohutta pintamuurausta. Myöskään tarvittavien purkutöiden laajuutta ei voitu aina tietää ennen rakenteiden avaamista.

Rantamyllyn ominaisimmat piirteet rakentamisprosessin kannalta olivat suuri koko ja tilojen sijoittuminen tiiviiksi kokonaisuudeksi. (Vanhojen rakennusosien bruttoala on yli 20 000 m², uudisrakennusosan laajuus n. 3500 m²). Jo työääränä rakennus oli sekä suunnittelijoille että rakentajille kohtalaisen suuri. Tilojen tiivis kiertyminen toistensa ympärille oli lähinnä työmaatekninen kysymys, suunnitelmassa se oli erityiskysymys ennen kaikkea palo- ja pelastautumisreittien suunnittelussa.

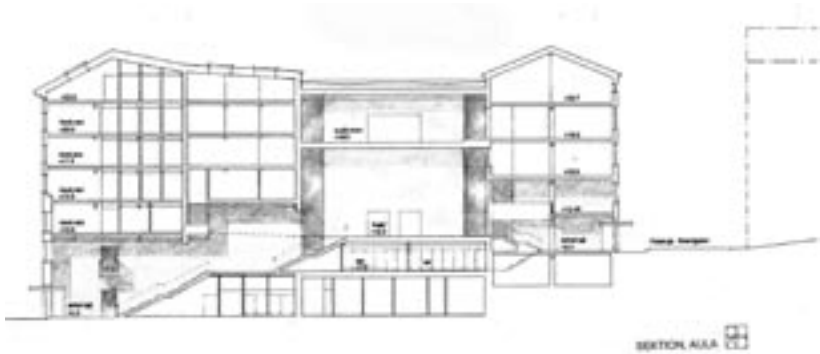
Uusi käyttötarkoitus vaati rakennukseen varsin raskaat talotekniset järjestelmät, joiden sovitusta tehti vielä työmaavaiheessakin työtä. Rakennus sisältää useita erityissuunnittelua vaatineita tilaryhmiä, auditorioiden lisäksi mm. laboratorioita, musiikkiluokkia ja TV-studion.

Eri osapuolten yhteistyö

Rakentamisprosessin onnistuminen tiukalla aikataululla riippui hyvin suuresti eri osapuolten yhteistyöstä. Suunnittelijoista 2-3 arkkitehtia (Ilkka Laitinen, Gunilla Björkqvist ja suunnitteluvaiheessa Mikko Metsähonkala) ja rakennesuunnittelija (Risto Vuorenmaa) olivat täyspäiväisesti kiinni projektissa koko työmaan ajan. Avainhenkilöitä tilaajan (Fab Academillinen toimitusjohtaja Kaj Ericsson) puolella olivat rakennuttajakonsultti (Tom Eriksson), rakennustöiden valvoja (Raimo Niskanen)



Kilpailuvaiheen pohjaratkaisu ei juuri muuttunut. Piha oikealla. Uusi keskeinen juhlasali vanhojen rakennusten kainalossa.



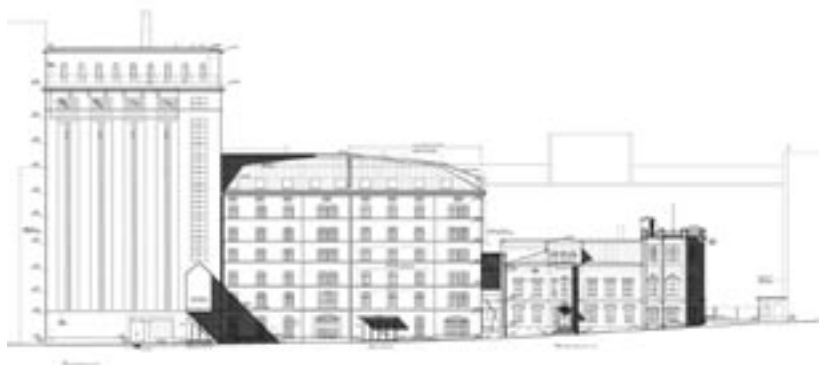
Rantakadun (vas.) ja Palosolan n. 6 metrin tasoeroa on taitavasti hyödynnetty. Uudet sisäkujat kohtaavat juhlasalin ytimessä.

ja käyttäjän edustajat (Bo Riska, Börje Bergholm ja Ralf Vestberg). Urakoitsijoiden puolella projekti työllisti vastaavan mestarin (Arto Suomalainen) ja työpäällikön (Reijo Pättikangas) lisäksi kymmenkunta rakennusmestaria, sekä enimmillään 170 miestä. Työmaavaiheessa pidimme jatkuvaa yhteyttä rakennusvalvontaan, pelastus- ja museoviranomaisiin, sekä suunnitteluvaiheessa kaavoittajaan. Erittäin hyvin toiminut vi-

ranomaisyhteistyö oli ensiarvoisen tärkeää projektin etenemisen kannalta.

Paikallinen rakennushistoriallinen tieto

Myllystä oli pidetty yllä varsin kattavaa piirustusarkistoa, josta oli suunnittelussa ja työmaavaiheessa erittäin paljon hyötyä. Myllyn entinen isännöitsijä (Kosti Rauvio) oli suunnitteluvaiheessa hyvä tietolähde myllyn historiaan liittyvissä asioissa.



Julkisivu Rantakadulle. Siilorakennuksen G uusia ikkunoita ei ole helppoa hahmottaa uusiksi.

Museoviraston rooli

Museoviraston edustajat olivat projektissa paitsi lausunnonantajia, myös keskustelukumppaneita rakennusten arvotukseen liittyvissä kysymyksissä. Pidimme yhteyttä sekä Museovirastoon (Martti Jokinen ja Pentti Pietarila) että Pohjanmaan museoon (Katarina Andersson).

Muut rakennukset

Elevaattoritorni ja -silta

Kaupunkikuvassa hyvin omaleimainen ja ranta-aluetta hallitseva rakennus on rannassa seisova elevaattoritorni ja sen myllyyn yhdistävä silta. Tornia on aikoinaan

käytetty viljan lastaamiseen laivoista myllyyn.

Torni ei kuulunut suunnittelutehtävänä kiinteästi rantamyllykokonaisuuteen. Olemme laatineet siitä rakennuslupavaiheeseen asti suunnitelmat ravintola- ja koontumistiläkäyttöön, mutta tornin lopullista valmistumisaikataulua ei ole vielä päätetty.

Arkkitehti Ilkka Laitinen, QUAD arkkitehdit Oy

Fastighets Ab Academill; Åbo Akademi Vasa:	
Planeringstid:	1999 - 2001
Byggtid:	2002 - 2003
Total bruttoarea:	24300 m ²
Väningsyta:	21650 m ²
Lokalarea:	19200 m ²
Volym:	96900 m ³

Tapio Saarelainen

VASA ÖVNINGSSKOLANS GYMNASIUM, LISÄRAKENNUS

Valtion kiinteistölaitos järjesti keväällä 1998 kutsukilpailun Vasa övningsskolas gymnasiumin lisärakennuksesta. Lisärakennus tuo uudet harjoittelukoulun lukiota palvelevat erikoistilat; liikunnan, kuvataiteen- ja musiikin tilat peruskorjattujen nykyisten rakennusten kanssa samaan pihapiiriin. Kilpailu katsottiin tarpeelliseksi, koska rakennuspaikalla on merkittävä asema osana julkista Vaasaa; se on kaupungin keskeisten pääväylien Vaasanpuistikon ja Hovioikeudenpuistikon välissä, Vaasan pääkirkon ja Kirkkopuiston vieressä. Kilpailun voitti ehdotuksemme ”Gymnopédie”, johon uusi rakennus perustuu.

Kaupunkikuva

Vaasan kirkon ympäristö on toteutunut Setterbergin kaavan mukaisena kaupunkikokonaisuutena, jossa symmetristen sommitteluperiaatteiden mukaan kaupungin puistomaisen pääaukion keskellä on kirkko ja sen kummallakin sivulla vapaina, mutta niin ikään puiston reunustamina julkiset rakennukset kaupungintalo ja koulu. Koulun laajennuksen suunnittelussa tuntui itsestään selvältä ottaa lähtökohdaksi ao. kaavan periaatteet. Keskeiseksi ongelmaksi muodostui laajennuksen mitava tilaohjelma, jonka pohjalta oli vaikea muokata Setterbergin kaavassa esiintyviä



Vasa Lyceum. Vanha, 1800-luvun lopun päärakennusta flankeeraavat ylhäällä 1950-luvun ja alla 2000-luvun siivet. Puistomainen esplanadi säilyttää vihreän, avaran luonteensa.



Kilpailuvaihe. Uudisrakennus kunnioittaa vanhaa.



Julkisivu Vaasanpuistikkoon.



Julkisivu Lyseokadulle.



Pihanäkymä.

irrationaalisia, päärakennusta säästäviä kulmapaviljonkeja.

Koulun lisärakennus päätettiin sijoittaa erillisenä rakennuksena Vaasanpuistikon varteen siten, että se muodostaa yhdessä 1960-luvun laajennuksen kanssa alisteisen parin korkeammalle vanhalle päärakennukselle. Koulun eri siivet rajaavat näin selkeän, eri toimintoja yhdistävän koulun pihan, joka suojautuu liikenteeltä, mutta avautuu silti kaupunkiin. Korttelin avoimuutta ja puistomaisuutta korostamaan Kirkkopuiston sivulle jätettiin etupuisto korttelin kulmaan, samoin Vaasanpuistikon kadun reunaan istutuksista, jolloin voitiin säilyttää myös siellä ollut vanha saarnirivi.

Lisärakennus

Lisärakennuksesta on pyritty tekemään päärakennuksen tapaan yksinkertainen, suorakaiteen muotoinen eheä kappale. Yhtenäisen perushahmon sisällä rakennus jakautuu selkeästi kahteen osaan. Liikuntasali aputiloineen muodostaa oman yksikönsä, kuvataide- ja musiikkitalat toisen

osan, josta musiikkisali erkanee vielä poikkeavan muotoisena ja värisenä omaksi hahmokseen. Kaksikerroksinen, ulkotilainen aula erottaa nämä massat toisistaan ja samalla liittää kaikki tilat toiminnallisesti lähelle toisiaan. Tämä mahdollistaa myös tilojen erilliskäytön sekä helpottaa käyntiä yleisölle suunnattuihin esityksiin. Suurpiirteinen jaottelu korostaa talon julkista luonnetta. Lasinen aula kutsuu sisään niin kadulta kuin pihaltakin lähestyttäessä.

Uudisrakennus hahmottuu olemukseltaan modernina rakennuksena, mutta materiaaleiltaan se liittyy muuhun tonttiin. Julkisivun umpiosat ovat rapattuja ja maalattuja, muutoin julkisivuissa on lähinnä lasi- ja teräsrakenteita.

Suunnittelu ja toteutus

Rakennuksen suunnitteluvaiheessa jouduttiin kustannus- ja energiataloudellisista syistä vähentämään ikkunapinta-alaa julkisivuista, jolloin rakennuksen ilme hieman sulkeutui Vaasanpuistikon kadun ja Kirkkopuiston puolelta. Rakennustyön aikana



Kadun puolella Vaasan keskustan tunnusomaista vehreyttä on säilytetty tarkalleen.

huolehdittiin tarkasti, että kaupunkikuvalisestisesti tärkeä saarnirivistö säilyisi. Tästä hyvä esimerkki on, että rakennuksen perustusten routasuojauksia muotoiltiin väistämään saarnien juuristoa.

Rakennuksessa on läpikäyväna teemanoudatettu seuraavia periaatteita: rakennetaan kestävästä ja terveellisistä mate-

riaaleista ajattomia, hyvin toimivia ja taloudellisia tiloja, jotka muuntuvat helposti myös ennalta arvaamattomiin tulevaisuuden käyttötarpeisiin ja -tapoihin.

Arkkitehtiryhmä A6 Oy: Tapio Saarelainen, Jyri Haukkavaara ja Heikki Mäkinen.

Bertil Bonns

VÄSTERBOTTEN – ÖSTERBOTTEN: Kvarken som motor för kulturell, social och ekonomisk växelverkan

”Vasa och havet” är ju ett mycket känt begrepp - åtminstone för en österbottnings - som kanske har använts och slitits, så länge att vi nött in det och läser det som en slogan bland alla andra. Några, eller kanske de flesta, kan kanske se för sig turistbilden av staden vid skärgården och havet, andra får möjligen associationer till handel och sjöfart.

För den icke sjöfarande har väl inte själva havet något större intresse förutom där det möter konkret land, eller kust om vi så vill. Så var det förmodligen också när begreppet skapades, jag har inte kontrollerat saken närmare, men om man tänker längre i tid och i vidare banor geografiskt sett, så är det ovanligt välfunnet bland många liknande. Som urbant förvaltnings och kommersiellt centra är ju Vasa synbarligen en relativt ung företeelse. Men ser man till bakomliggande historia, med flera faktorer, så kan dess historia följas mycket längre bakåt i historien än till själva stadsgrundningen 1606.

En stad är så mycket mer än sin rent fysiska utbredning. Något som var mycket mer påtagligt förr, när staden var en plats dit både nejdens administration och kommersiella verksamheter skulle koncentreras. Ett kommersiellt centrum hade verkningar som sträckte sig mycket långt inåt land mot ett såkallat uppland, medan en administrativ roll innebar nära kontakter med det småningom under historisk tid allt mer bestämmande Stockholm.

För att närmare placera in Vasa som företeelse i ett landskap måste vi gå mycket långt bakåt i historien, eller rättare sagt ända tillbaks emot ett förhistoriskt landskap, till en tid som på många sätt verkar oss främmande och avlägsen.

Vasa har en bakgrundshistoria med en ort som låg synnerligen födelaktigt både geografiskt och kommersiellt sett. Ser man dels till dess föregångare i den gamla staden, dels till nejdens historia i stort än längre bakåt, så framträder tidigt bilden av en betydande bygd, geografiskt och bebyggelsemässigt sett. Långtifrån allt kan förklaras in i detalj, men det går att ana ett scenario där lokala förhållanden samverkade med större skeenden både i förhistorien och under historisk tid.

Det finns bland andra två viktiga faktorer man bör tänka på när det gäller just de här trakterna: dels den synnerligen påtagliga landhöjningen, som totalt förändrat landskapet, dels en i flera repriser förändrad politisk bild efter 1809.

Försöker man tolka landskapet i ett större perspektiv, så finns bilden av en förträngning i det maritima landskapet: Kvarken. Parallellt finns Vasa skärgård med sina vattenvägar och mot öster det mäktiga bäcken som hade att göra med Kyrö älvs utflöden. Sett tillbaka mot förhistorisk tid, och då framför allt äldre järnålder (kustbundna fornlämningar finns även från mycket tidigare perioder) så hade läget lockat till en omfattande bosättning. Vad

som hade lockat mest, de maritima näringsarna seglotion, säljakt och havsfiske, eller läget med förutsättningar för älvmynningsfiske och handelsutbyte går inte att entydigt besvara i dag. Det vi i stället vet från arkeologiska fynd är att det fanns en förhållandevis rik bygd här, som hade förbindelser mot Skandinavien. De facto är det ett av de absolut rikaste områdena i Finland arkeologiskt sett. Men – och det tål att upprepas – arkeologiska föremål berättar inte om ägarens språk, utan mer om förbindelser människor och kulturer emellan.

Ser man det hela kulturgeografiskt och med hänsyn till landhöjningen, så blir det tydligt att det var trakterna kring älvmynningen som var attraktiva för bosättning: Idag bestående av Storkyro i mitten, med en koncentration i Laihela vid den dåtida älvmynningen, flankerat av Vörå i norr och Malax i söder. Helheten var utan tvekan betydelsefull i sin samtid.

En plötslig fyndfattigdom från perioden gör att vi i vet mycket litet eller inget från slutet järnåldern fram till de första skriftliga källorna på 1300-talet. Att det under just från den tiden börjar förekomma skriftliga källor ingår i ett mycket större historiskt förlopp, där man i en förlängning kan se kyrkans och statsmaktens framväxt ute i Europa som bakgrund. Det uppstod m.a.o. behov från centralt håll att definiera sina intresseområden.

Systematiska strävanden till ett enat Svea rike, med den alltmer dominant huvudstaden Stockholm, anses ha inletts av Birjer Jarl på 1200-talet. Inte minst känd för s.k. korståg till Finland, som nog mera kan ses som territoriellt befästade av den nya centralmakten mot öster. Hur läget såg ut här i norr vid den tiden maktmässigt och befolkningsmässigt vet vi som sagt mycket litet om, utan det är först i och med Nöteborgsfreden 1323 som vi får en närmare uppfattning om centralmaktens utbredning längs de bottniska kusterna.

Det som kan iaktas, tydligare på den

svenska kusten med ett något bättre källäge, är en mycket kraftig och centralstyrd expansion norrut, där det är svårt att dra bestämda gränser mellan de uppräknade bakgrundsfaktorerna. Snarare verkar världsliga stormän och kyrkans representanter med samma iver ha skaffat kontroll över viktiga laxfisken, medan kronan (kungamakten) hävdade sina intressen via organiserad förvaltning och beskattning. Stormännen skaffade kontroll genom att aktivt organisera och understödja nybyggen medan kyrkan organiserade bosättningarna i kyrksocknar och kapellag. Det hindrade inte att kyrkans män aktivt var med om att söka kontroll över naturresurserna, framför allt ärkebiskoparna i Uppsala syns ha aktivt tagit del i kolonisationen. Rent konkret kunde det sig uttryck som när ärkebiskop Olof Björnsson gick i bolag med fogden över Hälsingland för kolonisationen av Lule älvs område. År 1345 hade kyrkornas inflytande nått så långt att biskopssätena i Uppsala och Åbo enades om en första gräns mellan Torneå och Kemi älvar för sina intresseområden. Kyrkligt delades området alltså från första början i en västlig och en östlig del, men förvaltningsmässigt och kommersiellt skulle detta ”Norra Botten” för lång tid betraktas som en helhet. Nu skall man inte dra den slutsatsen att kustlanden norrom Kvarken fullständigt saknade fast bosättning dessförinnan. Arkeologiskt har sådan påvisats på den svenska kusten ända upp i norr, men den var sannolikt mycket gles och fynden pekar närmast på vad som kan ses som handelsstationer.

Här behövs kanske en förklaring till äldre tiders benämningar i regionen: Äldsta skrivningen är det nämnda Norra botten, som med tiden blev Norrbotten, medan det nutida Norrbotten är en relativt ung länsbildning som kom till efter skilsmässan 1809. Båda sidor om Kvarken och Bottenviken uppfattades länge som en helhet och benämndes som Norrbotten. Småningom uppstod behov att skilja de båda

kusterna åt geografiskt och benämningen Västerbotten är första gången känt från 1454, medan Österbotten ("Östrabotten") äldsta belägg i original är från 1492. Men benämningarna var vacklande även efter det, t.ex. skrivs 1512: "Kyrw sokn – j Norbotn". Norrland, eller förr Norrlanden, som i dagens Sverige är gängse beteckning för landets nordliga delar gällde alltså förut i lika hög grad på den östra kusten från Sideby norrut.

I hela detta större förlopp var Vasatrakten den stödjepunkt från vilken de koloniserade områdena på båda kusterna skulle komma att administreras. Möjligen fanns här vid den tiden en så pass etablerad bosättning att trakten var lämplig för avstampet norrut, men viktigast i sammanhanget var nog det geografiska läget i förhållande till transporttekniken i äldre tid; hela Kvarken med Kyrodeltat låg då mycket strategiskt i förhållande till transportlederna. Eftersom alla tyngre transporter, eller för den delen också persontransporter, gjordes långt fördelaktigare och snabbare över vatten än över land så måste man använda ett maritimt perspektiv på helheten. Transporter över land kunde visserligen ske vintertid, men det blev i så fall fråga om obetydliga mängder i jämförelse med vad som kunde fraktas redan med en måttligt stor skuta. Om man dessutom beaktar att hela regionens handel i huvudsak skedde med Stockholm, i mindre utsträckning med Åbo som även hade rätt till den bottniska handeln, så framgår betydelsen av de sjöburna transporterna tydligare. Det var det kända – eller ökända – Bottniska handelstvånget, vars ursprung kan spåras tillbaka till omkring mitten av 1300-talet och vars verkningar skulle vila tungt över regionen i närmare 450 år.

För att bättre förstå bilden av regionala transportsystem och kommunikationer genom historien är det nödvändigt att tänka bort riksgränsen som klyver Bottniska viken - den är ju i sammanhanget en ung företeelse, men har präglat den nutida sy-

nen på detta egentligen rätt begränsade vatten. Tar man i stället en karta och mäter distanser så står det snart klart att de kortaste segellederna till Stockholm från hela det nordbottniska området tangerar eller direkt leder genom skärgården på Kvarkens östra sida, för att sedan följa den finländska kusten ner till Åland och vidare över Ålands hav till Arholma där Stockholms skärgård tar vid. Mer av en slump råkar vasatrakten dessutom ligga strategiskt bekvämt ganska precis halvvägs mellan Torneå längst i norr och inseglingen till Stockholms skärgård. Hela den Bottniska viken lutar också mycket mer österut än vad man är van att föreställa sig, så man blir i förstone förvånad om man mäter de faktiska distanserna. Man skall då ta i beaktande att äldre tiders seglation i regel skedde med i våra ögon små fartyg och med primitiva om alls några navigationshjälpmedel, varför man som känt helst följde kusten och om möjligt uppsökte natthamn. Kustkänningen var även viktig för att vid motvind eller hårt väder kunna söka lä- eller nödhamn. Kvarken var i det fallet inget större hinder - med gynnande vind tar man sig i regel lätt mellan skärgårdarna på en dag för segel.

Med beaktande av dessa maritima aspekter faller det sig kanske mer naturligt att ett administrativt centrum för hela det övre Norrland skulle växa fram här när centralmakten fick behov av att bevaka och kontrollera sina nyvunna intressen. Före år 1300 är det svårt att se något direkt inflytande från Svea rike häruppe, men som relaterades ovan hände mycket under det påföljande seklet och vid följande sekelskifte kan man med fog påstå att det var en integrerad del i riket.

Makten har ett behov av att manifestera sig och det tog uttryck i uppförandet av ett befäst fogdesäte. Det finns inget exakt årtal när det började byggas, men historikern Kurt Jern har slutledningsmässigt kommit fram till 1360-talet som sannolik tid för grundandet, år 1371 fanns det åt-

minstone med säkerhet. Uppförandet av en så pass monumental anläggning likt det som idag kallas Korsholms vallar bör även ha krävt en hel del tid. Man får anta att det var den ganska glesa befolkningen som hade att utföra arbetet, för uppgifter saknas om samtida större militära operationer i dehär trakterna, som annars kunde förklara uppförandet. Fästets första namn ”Krytzeburg” pekar på kungamakten i och med att det direkt skall vara taget från den dåtida regenten Albrekt av Mecklenburgs egna uppväxtplats (regent 1363-1389).

Korsholms slott, som fästet snart kom att kallas, hade två i stort sett samtida motsvarigheter på den andra sidan Bottenhavet: nordligast av dem Styrisholm i Torsåker, Ångermanland och Faxeholm i Söderhamn, Hälsingland. Ett till funktionen motsvarande fäste Aaborg fanns vid Kumo älv på den östra sidan. Men en direkt jämförelse visar att de till omfånget var betydligt mindre än Korsholm och medan de förra rätt snart försvinner ur historien så kvarstår Korsholm som förvaltningscentrum långt in i nyare tid. Egentligen ingick alla dessa i ett än större nät av samtida fästen som byggdes för att säkra den pågående uppbyggnaden av riket. Korsholm skulle bli det nordligaste fästet av någon betydelse inom det bottniska området, fastän det ofta förekommande epitetet ”slott” verkar sakna faktiska belägg genom historien.

Korsholm uppfördes bokstavligen mitt i den dåtida skärgården eller i en skärningspunkt mellan många segelleder som strålade ut mot s.g.s. alla väderstreck. Samtidigt var förlängningen av den nutida Södra Stadsfjärden en nära och bekväm förbindelse till havs både för mera långväga transporter, eller om man såg sig ha anledning till kontroll av den trafik som passerade Kvarken. De cirka 6,5 meter som landet höjt sig sedan grundläggandet har så totalt omdanat landskapet att mindre detaljer lätt försvinner, men det bör vid den tiden ha funnits direkt vattenled till

den viktiga älvmyningen; åtminstone var den lätt tillgänglig båtledes från flera håll. En viktig skillnad mot senare tid är att älven hade förbindelse till havet både mot norr och söder i förhållande till fästet och grundkartan visar en tröskel för den uppgrundade södra förbindelsen på plus 2,5 meter. Reminiscenser av de större vattenlederna som ledde mot Korsholm kan tydligt ses ännu på kartor från 1600- och 1700-talen, vissa kan anas ännu på kartor från 1800-talet.

För att inte skapa total förvirring kan det vara skäl att säga några ord om ortnamnsbruket kring Korsholm: Det var alltså själva fogdesätet som kallades så. Rollen som befästning gjorde att det emellanåt kallades Korsholms slott, troligen missvisande. Ur förvaltningsynpunkt fanns under senmedeltiden det stora Korsholms län, som i praktiken till avgränsningen var detsamma som det ovan beskrivna historiska Norrbottens län. Själva socknen där fogdesätet förlades hette och heter Mustasaari, lokalt uttalat Mussor, medan Korsholm som officiell svensk benämning på den moderna kommunen är en sentida företeelse.

Läget för fogdesätet låg alltså mycket strategiskt i skärgården kommunikationsmässigt. Ändå förblir det en öppen fråga ifall inte platsens betydelse ändå kan vara en del äldre, eller det är högst sannolikt att kyrkan fanns på plats före kronan. Kyrkorna under medeltiden och långt senare placerades helst i skärningar av viktiga kommunikationsleder och där folk redan hade som vana att samlas, som t.ex. marknadsplatser. Själva befästningens placering valdes säkert med stor omsorg i topografin ur försvarssynpunkt, medan kyrkan eller kapellet hellre placerades för att vara tillgängliga. Det kunde i så fall förklara varför den ursprungliga kyrkplatsen, Kapellbacken, i stället för att bilda något närmare bebyggelsemässigt sammanhang med, ligger omkring tre kilometer från fästet. Platsen för den senmedeltida stenkyrkan

hade flyttats betydligt närmare i terrängen, eller litet över en halv kilometer.

Man kan alltså se flera samverkande faktorer till att ett förvaltningscentrum byggdes upp just i Korsholm. Att makten över de nordliga områdena under lång tid har utgått härifrån har skapat mycket förvirring bland historiska skribenter på båda sidor om riksgränsen; än idag ser man texter som blir mer eller mindre svårbegripliga för att man inte kan se helheten, utom håller sig enbart till respektive nation. Läger man däremot det nationella tänkandet åt sidan och ser till de geografiska förutsättningarna överlag och området som en helhet går det att spåra en logik

När centralmakten väl var etablerad norröver omkring mitten av 1300-talet kan Korsholms historia som administrativt centrum följas genom historien fram till i praktiken Vasa brand 1852. Militärt förefaller det inte ha haft större betydelse, fränsett kanske sin blotta existens. Två gånger hölls det ockuperat av sjöburna styrkor, vilket kanske understryker dess ursprungliga placering ur maritim synpunkt: första gången var i samband med unionsstriderna när vitaliebröderna 1396 intog och höll fästet i tre år, den andra 1522 när Severin Norrbys styrkor enligt något vaga uppgifter ockuperade fästet. I övrigt var dess roll fogdesäte medeltiden ut, ibland direkt underställt kronan men lika ofta i förläning till stormän, eller som under det oroliga 1400-talet en och annan avsatt tronpretendent. Säkerligen bodde inte dessa förläningsinnehavare på plats, utan man hade sina egna fogdar. Den första kände förläningsinnehavaren var den mycket mäktige och stormriika drotsen Bo Jonsson Grip 1374 som införde en gemensam förvaltning för hela det nordbottniska området: det mycket stora Korsholms län som alltså innefattade både de mera sentida landskapen Väster- och Österbotten och det något diffusa begreppet Lappland. Därmed bröts ett tidigare förvaltningsmässigt beroende av landskapet Hälsingland.

Denna nyckelposition skulle Korsolm äga i stort sett fram till 1560 när Västerbotten för första gången blev eget län. Gustav Vasa maktövertagande och reformationen hade ingen omedelbar verkan på platsens betydelse, utan den snarare underströks av att en kungsladugård grundades i omedelbar anslutning till "slottet" på 1550-talet. Nu var ju inte kungsladugårdar något unikum, bland många andra grundades en i det allmer betydelsefulla Umeå på andra sidan Kvarken, utan det intressanta är att de inventeringar av skatteförmågan som utfördes för kronans räkning gjordes i kungsladugårdens namn. Idag är dessa "Korsholms ladugårds räkningskaper" en oskattbar källa för historieforskningen. Det förekommer då även att man benämner det hela Korsholms gård.

Huruvida det betydde att den omedelbara platsen för maktutövandet förskjutits, eller om det är rent och skärt byråkratiskt språk är omöjligt att veta i detalj. Men åtminstone verkar det som att man ännu under följande sekler ser en betydelse i att makten symboliseras genom det förra fästet.

Den enda egentliga bild som finns av det s.k. slottet är en liten teckning på en karta så sent som efter 1700-talets mitt, som möjligen återgår på en bild från 1600-talet men dess dokumentära värde är mycket osäkert. Risken finns att det är en kartsymbol bland andra, men som flera har påpekat så visar den en barockportal på en byggnad som kan ha verklighetsbakgrund. I övrigt kan man med god vilja tolka det som att det faktiskt rör sig om flera sammanbyggda stenhus i flera våningar, men på intet vis motsvarande det mycket stora komplex som de kvarvarande "vallarna" kunde ge rum för. Möjligen skulle det då kunna vara ett antal byggnader som finns kvar för förvaltningen efter att platsen helt förlorat sin militära betydelse, men enligt de fåtaliga uppgifter som finns bör det åtminstone från 1600-talet i huvudsak vara fråga om timmerbyggnader.

Tyvårr har jag inte tillgång till de senaste markradarundersökningarna av platsen, men vågar ändå påstå att det inte har varit fråga om någon gråstensborg i stil med de andra från medeltiden som vi kallar slott.

Korsholm skulle sedan tjäna som landshövdingssäte under lång tid, om än med en del undantag. Väster- och Österbotten skildes år förvaltningsmässigt en första gång 1560, men slogs åter samman 1620. Sedan följde under större delen 1600-talet ett sådant förvaltningsmässigt virrvarr i fråga om länsindelningarna att det är omöjligt att ens ge ett kort referat. Länen slogs samman och separerades om vartannat och även landshövdingssätena flyttades omkring. Det är t.o.m. svårt att via litteraturen följa alla vändningar – det nationella tänkandet inom historieforskningen går igen. I vilket fall gjordes en första mera definitiv delning 1638, som det har konstaterats mest för att bevaka centralmaktens intressen i den då nyupptäckta Nasa silvergruva i fjällvärlden, samma år byggdes för första gången ett länsresidens i Umeå. Men det blev först efter en mängd turer som länsdelningen blev permanent 1674 och Österbotten kom att förvaltningsmässigt knytas fastare till Finland.

Seklets politik innebar också förlänningar och t.ex. 1651-1674 bodde Borvid Höök på Korsholm som förvaltare av Korsholms och Vasa grevskap. Först 1687 när det förvaltningsmässiga läget syns ha börjat stabilisera sig blev Korsholm åter landshövdingssäte och skulle förbli det under en längre tid. När småningom greve Gustaf Abraham Piper tillträdde som landshövding sågs tiden mogen för en byggnad som bättre svarade mot offentlighetens krav och det som fanns kvar av äldre byggnadsbestånd röjdes bort och ett nytt residens i sten började byggas 1748. Enligt Piper fanns det då ingen annan ödegård i hela länet i så dåligt skick; möjligen hade stora ofreden del i förfallet. Det nya residenset, som stod färdigt 1752, är den förs-

ta offentliga byggnad härifrån som det finns bevarad ritning av och det visar en tidstypisk envåningslänga med flygelbyggnader. Om det sedan var, som det sägs, vanvård, eller om marken var olämplig för sådana byggnader går inte att avgöra, men redan på 1770-talet måste byggnaderna rivas som odugliga. Landshövdingen inkvarterades därefter i staden, och när man äntligen bestämt sig att bygga ett nytt residens och hunnit börja med grunden så avbröts arbetet av stadsbranden. Flytten som följde till den nya staden och dess offentliga byggnader är en annan historia.

Det mest omvälvande i anslutning till Korsholm var givetvis stadsgrundningen 1606, som visserligen var ett resultat av tidens merkantilistiska strömningar och skulle följas av en hel rad stadsgrundningar längs kusterna i norr, men det säger något om ortens betydelse som centrum att Vasa blev den första i regionen som kom till verkställighet. Umeå kom något efter och blev stad 1622. Före det hade Johan III umgåtts med stadsgrundningsplaner i norr och det kom så långt att ett försök till stad gjordes i Umeå redan 1588, men försöket föll efter bara något år p.g.a. befolkningens starka motstånd.

Till en början kallades den nya staden för Mustasaari stad, efter socknen, vilket kanske är lite märkligt med tanke på Korsholms tidigare betydelse; kanske ville man understryka stadsbildningens merkantila betydelse. Men när staden fick sina slutgiltiga privilegier 1611 ändrades namnet till det ståtliga Vasa efter kungäkten. Kung Karl IX hade besökt Korsholm 1602 och bör ha varit relativt välinformerad om lokala förhållanden.

När staden grundades låg den ännu centralt ur maritim synpunkt, men landshövdingen pågick obehagligt och handelsfartygen växte stadigt i storlek så redan 1640 togs ”uthammen” på Hästholmen i bruk två kilometer väster om staden. Kanske var man inte helt omedvetna om problemet, men att dels Korsholm och dels

medeltidskyrkan fanns, plus att det säkerligen var en invand marknadsplats, gjorde att platsen ändå sågs som den naturligaste för en stad. Landhöjningen skulle också bli den direkta orsaken till att hela staden flyttades efter branden och redan dessförinnan hade man från senare delen av 1700-talet börjat nyttja Brändö som uthamn. Betydelsen som handels- och sjöfartsstad skulle stadigt växa till den framemot 1800-talets mitt hade Finlands största segelfartygsflotta, sedan minskade sjöfartens dominanta betydelse raskt i och med den internationella övergången till ångdrift, men för Vasas del kan även påpekas öppnandet av Saima kanal 1856, som berövade staden ett viktigt uppland, och öppnandet av järnvägen 1883 som ytterligare förstärkte en inriktning av handeln till landets södra delar.

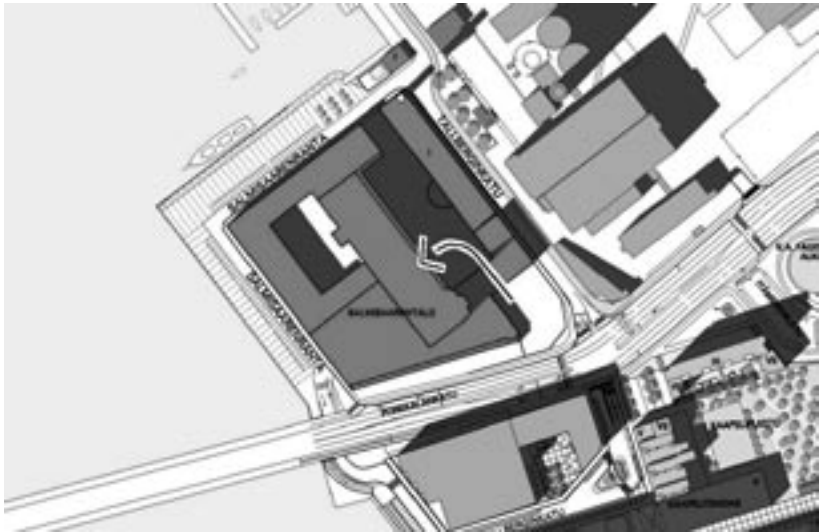
Något kunde segelsjöfartens bortfall kompenseras av en omfattande industrialisering. Embryon till en sådan kan ses redan i den gamla staden, men det är efter flytten och under 1800-talets senare del som de stora industrimännen träder fram. Betydelsen residensstad och förvaltningscentrum minskade inte för den delen, snarare förstärktes den rollen vartefter institutioner byggdes ut. Till det kan kanske läggas skolstad, Vasa hade trivialskola från 1684, vilket har poängterats än mer under senare tid. En kraftig förstärkning av den officiella rollen kan ses mot den svenska periodens slut när hovrätten invigdes. Det

var den andra hovrätten i Finland efter Åbo och det ansågs så betydelsefullt att när den högtidligen invigdes i Stockholm (!) av Gustaf III 1776, så skrev en samtida att det var det ståtligaste sedan kungakroningen fyra år tidigare. (Det kan nämnas att tvillingstaden Umeå fick hovrätt för övre Norrland först på 1930-talet.)

Hovrätten, eller hovrättshuset, började byggas 1780 och är exteriört än idag kanske den pampigaste gustavianska byggnaden i hela landet, fastän nu interiört ombyggd till kyrka för Korsholm (församlingen). Pampigheten underströks av att den byddes i axel med residenset på vallarna och att det anlades en flerdubbel alle emellan, troligen en av de första större offentliga parkanläggningarna. Till helheten hörde dessutom i anslutning sex nyplanerade kvarter som skulle tilldelas hovrättens ledamöter på villkor att de inom fastställd tid uppförde ”anständiga våningshus”. Frånsett bostäderna och residenset, som de facto var rivet redan när hovrätten byggdes, så kan hela anläggningen ännu studeras i verkligheten i Gamla Vasa. Efter stadsbranden och flytten, hovrättsbyggnaden var en av de få som inte drabbades av branden, så fick den nyuppförda hovrätten en mycket framträdande position bland stadens officiella byggnader och självfallet ritades den av Setterberg – den nya stadens skapare.

Bertil Bonns, historiker, Skellefteå museum

RAKENNUSTAITTEEN SEURAN SYYSKOKOUS



Syyskokous järjestetään **tiistaina 30.11.2004** kello 17 Alkon Salmisaaren talossa (Salmisaarenranta 7), tapaaminen pääoven kohdalla aulassa. Kohdetta esittelee professori, arkkitehti Tuomo Siitonen. Esittelyn jälkeen sääntömääräinen syyskokous. Tervetuloa!

Kokouksen esityslista

- 1§ Kokouksen avaus ja päätösvaltaisuuden toteaminen
- 2§ Kokouksen puheenjohtajan ja sihteerin valinta
- 3§ Pöytäkirjan tarkistajien valinta
- 4§ Vuoden 2005 toimintasuunnitelman ja talousarvioehdotuksen hyväksyminen
- 5§ Maksettavat palkat ja palkkiot
- 6§ Seuran puheenjohtajan vaali
- 7§ Seuran varapuheenjohtajan vaali
- 8§ Johtokunnan jäsenten vaali erovuorossa olevien tilalle (Olli-Paavo Koponen, Anne Mäkinen ja Roy Mänttari)
- 9§ Kahden tilintarkastajan ja näiden varamiesten vaali
- 10§ Muut asiat
- 11§ Kokouksen päättäminen

RAKENNUSTAITEEN SEURAN TOIMINTASUUNNITELMA VUODELLE 2005

Rakennustaiteen seura pyrkii edistämään hyvää arkkitehtuuria. Seura kiinnittää huomiota ympäristön olemassa olevien arvojen säilyttämiseen ja korkeatasoisen ympäristön luomiseen. Rakennustaiteen seura ottaa tarvittaessa kantaa erilaisiin ajankohtaisiin rakennetun ympäristöä koskeviin kysymyksiin.

Jäsentiedotteessa käydään keskustelua ajankohtaisista aiheista ja tiedotetaan seuran toiminnasta.

Seura jatkaa Taiteentutkija-lehden julkaisemista yhdessä Taidehistorian seuran kanssa.

Seura kehittää Internet-kotisivujaan.

Seura toimittaa suurelle yleisölle kohdistettua Helsingin seudun kulttuuriopasta.

Seura jatkaa arkkitehtihaastattelujen sarjaa.

Seura hoitaa Puurakennuspalkintorahastoa. Palkinto jaetaan vuonna 2005.

Seura valmistelee toimintavuonna järjestettävää Pietilä-seminaaria.

Seura järjestää tutustumiskäyntejä, luentoja ja seminaareja liittyen ajankohtaisiin aiheisiin.

Perinteinen yhden päivän kevätekursio järjestetään toukokuussa pääkaupunkiseudulle ja syksyllä useamman päivän matka ulkomaille.

Seura kaipaa jäseniltään tietoja, kannanottoja ja ehdotuksia asioista, joihin seuran tulisi puuttua.

JÄSENTIEDOTE 3 - 4 : 2004

RAKENNUSTAITEEN SEURA RY

TALOUSARVIO VUODELLE 2005

TUOTOT	2004	2005
Jäsenmaksut	8 600,00	8 800,00
OPM:n avustus toimintaan	5 000,00	5 000,00
Muut tuotot	100,00	100,00
	<u>13 700,00</u>	<u>13 900,00</u>

KULUT		
Jäsenmaksut	300,00	300,00
Jäsentiedote	6 200,00	6 800,00
Toimistokulut	300,00	300,00
Palkkiot	3 800,00	3 800,00
Sosiaaliturvamaksut	900,00	900,00
Muut kulut	600,00	600,00
Seminaarit ja luennot	1 600,00	1 200,00
	<u>13 700,00</u>	<u>13 900,00</u>

JÄSENMAÄRÄ 1.10.2004

Varsinaisia jäseniä	494 kpl
Ainasjäseniä	160
Tukijäseniä	1
	<u>655</u>

RAKENNUSTAITEEN SEURAN JOHTOKUNTA 2004

Puheenjohtaja

Arkkitehti MIKAEL SUNDMAN

toimi: Helsingin kaupunkisuunnitteluvirasto,
Kansakoulukatu 3, 00100 Helsinki,
p. 09-169 4262, gsm 050-540 2248,
fax 09-169 4290

koti: Puistokatu 1, 00140 Helsinki, p. 09-629 767
sp: mikael.sundman@ksv.hel.fi

Varapuheenjohtaja

FT, dosentti, professori (mvs.) KIRSI SAARIKANGAS

toimi: Kristiina-instituutti, PL 59, 00014 Helsingin
yliopisto, p. 09-1912 2759

koti: Mechelininkatu 26 A 5, 00100 Helsinki,
p. 09-493662

sp: kirsi.saarikangas@helsinki.fi

Jäsenet

FK, tutkimuspäällikkö STEN BJÖRKMAN

toimi: Espoon kaupunginmuseo, Ahertajantie 5,
02100 Espoo, p. 09-8165 7032,
gsm 050-364 7947

sp: sten.bjorkman@espoo.fi

Arkkitehti OLLI-PAAVO KOPONEN

toimi: Tampereen teknillinen korkeakoulu, PL 527,
33101 Tampere, p. 03-365 3296 (to-pe)

koti: Kidetie 4, 02460 Kantvik, p. 09-298 2334

sp: koponen.opa@kolumbus.fi

Arkkitehti TOMMI LINDH

toimi: Museovirasto, rakennushistorian osasto,
PL 169, 00511 Helsinki, p. 09-4050 9459
(virkavapaalla 1.1.2004-31.12.2004)

koti: Ritarinkaari 17, 06100 Porvoo,
p. 019-543982, gsm 044-5621625

sp: tommi.lindh@saunalahti.fi

FT, tutkija ANNE MÄKINEN

toimi: Helsingin kaupunginmuseo, PL 4300, 00099
Helsingin kaupunki, p. 09-169 3438,
gsm 040-554 1002

sp: anne.makinen@hel.fi

Arkkitehti ROY MÄNTTÄRI

toimi: Arkkitehtitoimisto Roy Mänttari, Kapteeninka-
tu 8 F 12, 00140 Helsinki, p. 09-625 034,
gsm 040-505 1312

koti: Sateentie 2 A 57, 02100 Espoo

sp: roy.manntari@ark.inet.fi

FK, tutkija KRISTIINA PAATERO

toimi: Suomen rakennustaiteen museo, Kasarmika-
tu 24, 00130 Helsinki, p. 09- 8567 5141

koti: Jokiniementie 5 F 64, 00650 Helsinki,
p. 09-777 4236

sp: kristiina.paatero@mfa.fi

Arkkitehti MONA SCHALIN

toimi: Kati Salonen ja Mona Schalin Arkkitehdit,
Punavuorenkatu 4 B, 00120 Helsinki, fax
09-673120, gsm 040-532 9558

koti: Selkämerenkatu 7 A 6, 00180 Helsinki,
p. 09-685 479

sp: mona.schalin@pp.inet.fi

FL, tutkija HELENA SOIRI-SNELLMAN

koti: Rauhankatu 1 c B 35, 20100 Turku,
p. 02-231 5108

sp: helena.soiri-snellman@abo.fi

Sihtööri

FM, tutkija JOHANNA NURMINEN

toimi: Museovirasto, rakennushistorian osasto,
PL 169, 00511 Helsinki,
p. 09-4050 9427

koti: Pietarinkatu 11 A 12, 00140 Helsinki
p. 050-355 3013

sp: johanna.nurminen@nba.fi

Taloudenhoitaja

Merkonomi MINNA AROMÄKI

toimi: Suomen rakennustaiteen museo, Kasarmika-
tu 24, 00130 Helsinki, p. 09-8567 5112

sp: minna.aromaki@mfa.fi

JÄSENMAKSUN MYÖHÄSTYMINEN

Rakennustaiteen seuran toiminnalle on aiheutunut merkittävää haittaa jäsenmaksujen myöhästymisestä. Johtokunta on kokouksessaan 16.1.2002 päättänyt, että jäsentiedotetta ei enää lähetetä jäsenelle, jonka jäsenmaksu on puoli vuotta myöhässä. Mikäli maksu on edelleen suorittamatta ko. vuoden lopussa, erotetaan jäsen seurasta. Mahdollisia puuttuvia jäsentiedotteita ei lähetetä jälkikäteen.



RAKENNUSTAITEEN SEURAN JÄSENEKSI

voit liittyä maksamalla jäsenmaksun 20 euroa (opiskelijajäsen 10 euroa) seuran tilille

SAMPO pankki 800016-251558

viestinä on ehdottomasti mainittava maksajan nimi ja osoite !

TERVETULOA JÄSENEKSI



1

INTERNET:
<http://www.rakennustaiteenseura.fi/>

RAKENNUSTAITEEN SEURA
SAMFUNDET FÖR BYGGNADSKONST
ARCHITECTURAL SOCIETY

KASARMIKATU 24
00130 HELSINKI
KASERNGATAN 24
00130 HELSINGFORS